

Araştırma Makalesi

İnsani Gelişme Endeksi ve Sosyal Devlet: Seçilmiş Ülkeler Üzerine Bir Sınıflandırma

Human Development Index and Welfare State: A Classification on Selected Countries

Mehmet Atilla GÜLER

Dr. Öğr. Üyesi, Aydın Adnan Menderes Üniversitesi

Nazilli İktisadi ve İdari Bilimler Fakültesi

maguler@adu.edu.tr

<https://orcid.org/0000-0001-6910-2134>

Makale Geliş Tarihi	Makale Kabul Tarihi
15.08.2023	11.09.2023

Öz

Bireylerin ve toplumların yaşam kalitesinin yükseltilmesi, temel gereksinimlerin karşılanması ve refah hizmetlerine erişimin sağlanması, insani gelişme ile sosyal devlet kavramlarının ortaklaştıkları alanları oluşturur. Birleşmiş Milletler Kalkınma Programı tarafından geliştirilen insani gelişme kavramıyla, ekonomik büyümeye eşlik edecek şekilde yaşam kalitesinin artırılması ve gelir dağılımındaki adaletsizlikle mücadele edilmesi hedeflenir. Program, her yıl bu açıklamaya uygun olarak İnsani Gelişme Endeksi verileri yayınlamaktadır. Sosyal devlet ise tarihsel açıdan sosyal hizmetler, sosyal sigortalar ve refah programları gibi araçlarla insani gelişmeyle benzer hedefleri kendisine amaç edinmiştir. Çalışmada, bu kavramlar arasındaki ilişkiden ve ortaklaşmadan hareketle, Birleşmiş Milletler Kalkınma Programı'nın 2021 yılında yayınlanan İnsani Gelişme Endeksi ve buna ait alt endeks (yaşam endeksi, eğitim endeksi ve gayri safi milli hasıla endeksi) verileri üzerinden istatistiksel bir analiz gerçekleştirilmiştir. Analizde sosyal devletin tanımlanması ve sınıflandırılması konusunda öğretilde en çok kullanılan yöntem olan Esping-Andersen'in yaklaşımı temel alınmıştır. Buna uygun olarak, Esping-Andersen'in ve ona katkı sunan yazarların sınıflandırmasına uygun beş model seçilmiş, bu modellere karşılık gelen ülkelerle birlikte Türkiye'nin de yer aldığı 33 ülkeden oluşan bir kümeleme analizi gerçekleştirilmiştir. Çalışmadan elde edilen bulguların, farklı sosyal devlet modellerine mensup ülkelerin insani gelişme konusundaki benzerliklerinin ve farklılıklarının anlaşılmasına yardımcı olacağı düşünülmektedir.

Anahtar kelimeler: insani gelişme, İnsani Gelişme Endeksi, sosyal devlet, Gosta Esping-Andersen, kümeleme analizi

Abstract

Increasing the quality of life of individuals and societies, meeting basic needs, providing access to welfare services, constitute the areas where the concepts of human development and welfare state are common. With the concept of human development expanded by the United Nations Development Programme, it is aimed to increase the quality of life to accompany economic growth and to combat injustice in income distribution. The Programme publishes Human Development Index data every year in accordance with this statement. The welfare state, on the other hand, has historically aimed at similar goals to human development with tools such as social services, social insurance and welfare programs. In the study, a statistical analysis was carried out on the Human Development Index and its sub-indexes (life index, education index and gross national product index) data of the United Nations Development Program published in 2021, based on the relationship and commonality between these concepts. The analysis is based on the approach of Esping-Andersen, which is the most used method in the teaching on the definition and classification of the welfare state. Accordingly, five models suitable for the classification of Esping-

Önerilen Atf /Suggested Citation

Güler, M.A., 2023, İnsani Gelişme Endeksi ve Sosyal Devlet: Seçilmiş Ülkeler Üzerine Bir Sınıflandırma, Üçüncü Sektör Sosyal Ekonomi Dergisi, 58(3), 2743-2760.

Andersen and the authors who contributed to it were selected, and a cluster analysis consisting of 33 countries including Turkey along with the countries corresponding to this models was carried out. It is thought that the findings obtained from the study will help to understand the similarities and differences in human development of countries belonging to different welfare state models.

Keywords: human development, Human Development Index, welfare state, Gosta Esping-Andersen, cluster analysis

1. Giriş

Günümüzde bireylerin ve toplumların yaşam kalitesinin artırılması, temel gereksinimlerin karşılanması, eğitim, sağlık, barınma gibi refah hizmetlerine erişimin sağlanması hedefleri öncelik taşımaktadır. İnsani gelişme ve sosyal devlet, bu hedeflere ulaşılması ve toplumsal refahın sağlanması noktasında öne çıkan iki kavram durumundadır.

Birleşmiş Milletler Kalkınma Programı (UNDP) tarafından 1970’li yıllardan itibaren yürütülen bir dizi çalışmanın ardından geliştirilen insani gelişme kavramı, ekonomik büyümenin ötesinde, yaşam kalitesinin yükseltilmesi ve gelir dağılımındaki eşitsizlikle mücadele edilmesi gibi amaçlarla somutlaşır. Böylece, bireylerin ve toplumların yaşamlarının daha iyi hale getirilmesi hedeflenir. İnsani gelişme, ekonomik büyümenin yanı sıra refah, özgürlük ve fırsat eşitliği de yakından ilişkili bir kavramdır. Bu kavramla ayrıca adil ve sürdürülebilir kalkınma modelleri teşvik edilir.

Sosyal devlet, bir yandan bireylerin ve ailelerinin temel gereksinimlerini karşılarken, diğer yandan toplumsal risklere karşı korunmayı ve sosyal güvenlik olanaklarının geliştirilmesini amaçlayan bir yapıdır. Sosyal hizmetlerin sunumu, sosyal sigortalar ve refah programları sosyal devletin başlıca araçlarıdır. Sosyal devlet, toplumsal eşitsizlikleri azaltmayı, güvencesiz grupları desteklemeyi ve insanların yaşamlarını daha iyi hale getirmeyi hedef edinir.

İçinde bulunduğumuz dönemde ülkelerin sosyo-ekonomik gelişmişlik düzeylerini değerlendirmek ve karşılaştırmak için çok sayıda göstere kullanılmakta ve böylece yaşam kalitesi, eğitim seviyesi, refah ve kalkınma düzeyleri anlaşılabilir. UNDP tarafından hazırlanan İnsani Gelişme Endeksi, bu noktada kullanılan en önemli göstergeler arasındadır. Günümüzde bireylerin ve toplumların yaşam kalitesinin artırılması, temel gereksinimlerin karşılanması, eğitim, sağlık ve barınma gibi refah hizmetlerine erişimin sağlanması gün geçtikçe daha önemli hale gelmektedir. İnsani gelişme ve sosyal devlet, bu hedeflere ulaşılmasının ve toplumsal refahın sağlanmasının birleştirici kavramlarıdır. Bu durum, her iki kavramın da ekonomik büyümenin ötesinde, kalkınmayı ve gelişmeyi teşvik edici bir içeriğe sahip olmasından kaynaklanmaktadır. Bu çalışmanın amacı, UNDP tarafından 2021 yılında yayınlanan İnsani Gelişme Endeksi sonuçları üzerinden, farklı sosyal devlet modellerinde sınıflandırılan ülkeleri kümeler halinde analiz etmektedir. Buna uygun olarak, Esping-Andersen’in sosyal devlet sınıflandırması temel alınmış, ayrıca öğretilde öne çıkan diğer iki model de (Güney Avrupa ve Doğu Avrupa) yapılan analize dahil edilmiştir.

Çalışmada ilk olarak insani gelişme, İnsani Gelişme Endeksi ve sosyal devlet kavramları incelenmiştir. Bu bağlamda ilk olarak insani gelişmenin temel ilkeleri ve bileşenleri açıklanmıştır. Daha sonra sosyal devlet, öğretilde en çok vurgulanan yaklaşımlar ekseninde açıklanmıştır. Bunu takiben insani gelişme ile sosyal devlet arasındaki ilişki ele alınmıştır. Daha sonra, seçilmiş 33 ülkeye ilişkin 2021 yılı UNDP İnsani Gelişme Endeksi göstergeleri üzerinden yapılan analizlerin sonuçları somutlaştırılmıştır. Ülkelerin tamamı, İnsani Gelişme Endeksi bakımından çok yüksek ve yüksek düzeylerde konumlanmaktadır. İstatistiksel analizden elde edilen bulgular öncelikle tanımlayıcı istatistikleriyle sunulmuş, ardından kümelemeye ilişkin bulgular sosyal devlet modelleriyle karşılaştırmalı olacak şekilde yorumlanmıştır.

2. Kavramlar

Çalışmanın bu bölümünde insani gelişme ve İnsani Gelişme Endeksi kavramları ile sosyal devlete ilişkin farklı tanımlamalar ve yaklaşımlar incelenmiştir.

2.1. İnsani Gelişme ve İnsani Gelişme Endeksi

İnsani gelişme en temel anlamıyla ekonomik büyümenin yanı sıra, insanların ve toplumların yaşam kalitesinin artırılmasını, eğitim, sağlık ve gelir eşitsizliği gibi sorunların kontrol altına alınmasını ifade

eder. Bu anlamda insani gelişme ile bireylerin ve toplumların gereksinimlerinin karşılanması suretiyle yaşamlarının daha iyi hale getirilmesi hedeflenir. Dolayısıyla insani gelişme, ekonomik büyümeyle olduğu kadar, refah, özgürlük ve fırsat eşitliği ile de ilgili bir kavramdır. İnsani gelişme ile ayrıca daha adil ve sürdürülebilir bir kalkınma modeli teşvik edilir (Stanton, 2007, s. 3).

İnsani gelişme, 1970’li yıllardan itibaren kurumsal olarak Birleşmiş Milletler tarafından tartışmaya açılmış ve uluslararası kamuoyunun gündemine getirilmiştir. Dinamik bir kavram olan insani gelişme, çeşitli aşamalardan geçerek bugünkü ifadesini bulmuştur. Günümüzde insani gelişme kavramına ilişkin Birleşmiş Milletler yaklaşımının üç unsur ekseninde şekillendiği söylenebilir. Bunlar; yaşam beklentisi, eğitim seviyesi ve gelir eşitsizliğidir. Bu unsurlar aynı zamanda İnsani Gelişme Endeksi’nin alt endekslerini oluşturur.

Yaşam beklentisinde, doğuştan beklenen yaşam süresinin yanı sıra, bir ülkenin veya bölgenin sağlık hizmetlerinin kalitesi ve halk sağlığı durumu dikkate alınır. Eğitim seviyesi noktasında ortalama okuryazarlık oranı ile eğitim sürelerinin uzunluğu olmak üzere iki göstergenin varlığından söz edilebilir. Son olarak gelir eşitsizliğinde ise insani gelişmenin iktisadi boyutuna vurgu yapılarak, adil ve dengeli gelir dağılımı hedefi ön plana çıkartılır (United Nations Development Programme, 2023).

İnsani gelişme kavramı, 1950’li yıllardan itibaren gündeme gelmiş olmakla birlikte, bugünkü anlamına benzer bir içeriğe 1970’lerde sahip olmaya başlamıştır. Bu tarihten önce yapılan çalışmalarda kalkınma yaklaşımı genellikle ekonomik büyüme ekseninde biçimlenmiştir. Belirtilen dönemde, az sayıda araştırmacı ve kurum, ekonomik kalkınmanın gerçekleştirilmesine yaşam kalitesinin ve temel gereksinimlerin karşılanmasına vurgu yapmıştır. Sıralananlara ek olarak, dönemin sonlarına doğru Birleşmiş Milletler düzeyinde, Birleşmiş Milletler Genişletilmiş Teknik Yardım Programı ile Birleşmiş Milletler Özel Fonu’nun birleştirilmesi suretiyle, UNDP’nin (1966) kurulmasına karar verilmiştir (Stanton, 2007, s. 4-5).

1970’li yıllara gelindiğinde, geçmişte sınırlı bir kapsamda dikkat çekilen insani gelişme yaklaşımı güçlenmeye başlamıştır. Bu noktada, ilk kez 1970’li yıllarda Bhutan’da kullanılıp geliştirilen gayri safi mutluluk kavramı ve buna ilişkin endeks özel bir yere sahiptir. Gayri safi mutluluk kavramı ile, sürdürülebilir kalkınma ile gelişme arasında bütüncül bir ilişkinin kurulması gerektiği belirtilmiştir. Belirtilen doğrultuda oluşturulan gayri safi mutluluk endeksi ile, yaşam standartları, sağlık ve eğitim gibi sosyo-ekonomik alanlar ile kültürel, toplumsal ve psikolojik refah arasında bir ilişki kurulmaya çalışılmıştır. Endeks ile elde edilecek bulgularla hükümet ile sivil toplum örgütleri arasında belirlenen sorun alanları çerçevesinde bir etkileşimin kurulması gerektiği de belirtilmiştir. Günümüzde hala kullanılmaya devam edilen bu endeksin kapsamında yer alan konular; yaşam koşulları, ekolojik sürdürülebilirlik, toplumsal canlılık, iyi yönetim, kültürel çeşitlilik, eğitim, zaman dengesi, fiziksel ve ruhsal sağlık biçiminde sıralanmaktadır (Oxford Poverty and Human Development Initiative, 2023).

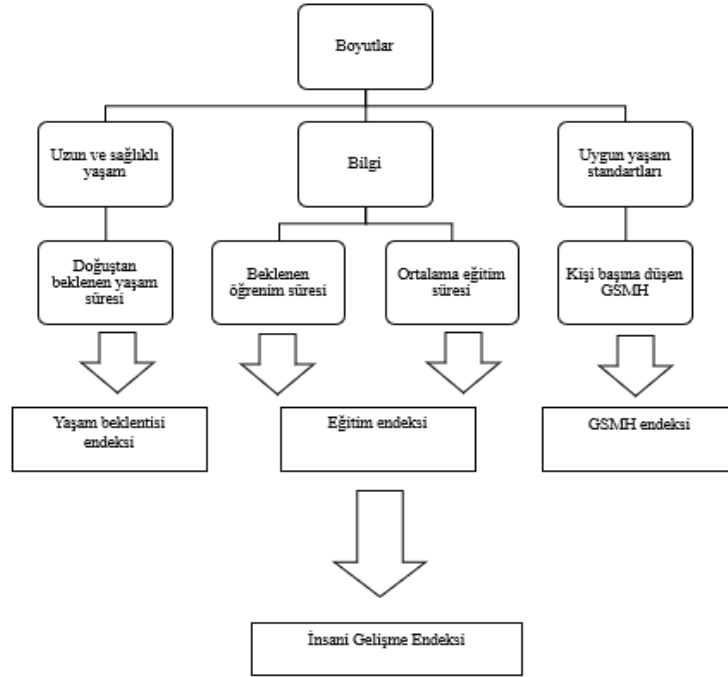
1980’lerde UNDP düzeyinde ilerleyen dönemde yayınlanacak İnsani Gelişme Endeksi ve buna ilişkin alt göstergelerin belirlenmesi konusunda çalışmalar yürütülmeye başlanmıştır. Bahsi geçen çalışmalar ile, daha önce vurgulandığı gibi, ekonomik büyümenin, yaşam kalitesinin ve refahın eş zamanlı ölçülmesi amaçlanmaktadır. 1990 yılından itibaren, her yıl bu çerçeveye uygun olarak İnsani Gelişme Raporları yayınlanmaya başlanmıştır. 2000’li yıllarda, insan ve toplum yaşamları üzerindeki etkileri giderek baskın hale gelmeye başlayan iklim değişikliği ve küresel ısınma sorunlarının etkisiyle, insani gelişme ile sürdürülebilir kalkınma arasındaki ilişkinin kapsamı genişlemeye başlamıştır. Bu noktada, UNDP’nin 2007-2008 yıllarını kapsayan Raporu özel bir öneme sahiptir. Raporda, beşeri faktörler nedeniyle ekolojik sistemde yaşanan sorunları en aza indirmek amacıyla nüfus artışı, eğitim ve toplumsal duyarlılık ilkelerinin temel alınması suretiyle, kaynakların toplumsal refahı en yükseğe çıkartacak şekilde kullanılması ve toplumsal dayanışmanın gerçekleştirilmesini sağlamak için oluşturulan ekonomik, sosyal, siyasal ve çevresel politikalar sürdürülebilir kalkınma kapsamında değerlendirilmeye başlanmıştır (United Nations Development Programme, 2007, s. 160).

İnsani Gelişme Raporlarıyla birlikte, hem ekonomik büyüme, yaşam kalitesi ve refahın ölçümü bir araya getirilmiş, hem de zaman içerisinde sürdürülebilir kalkınmanın ve çevresel faktörlerin rolü de daha görünür hale gelmiştir. Bu noktada, 2007-2008 döneminde başlayan dönüşümün ardından yeni bir aşamaya geçilmiş ve 2017 yılında Birleşmiş Milletler Sürdürülebilir Kalkınma Hedefleri yayınlanmıştır.

Birleşmiş Milletler Sürdürülebilir Kalkınma Hedefleri 17 başlıktan oluşmaktadır. Bu başlıklar; yoksullukla mücadele, sıfır açlık, sağlık ve esenlik, kaliteli eğitim, cinsiyet eşitliği, temiz suya erişim, düşük maliyetli ve temiz enerji, uygun iş ve ekonomik büyüme, sanayi, inovasyon ve altyapı, eşitsizliklerin azaltılması, sürdürülebilir kentler ve topluluklar ile sorumlu tüketim ve üretim biçiminde sıralanabilir. Günümüzde insani gelişme kavramı, büyük ölçüde bu hedefler etrafında biçimlenmektedir (United Nations, 2023).

İnsani gelişme, toplumsal refahın ölçülmesinde kullanılan başlıca araçlardan biridir. İnsani gelişmenin nicelleştirilmesi ve konuyla ilgili uluslararası karşılaştırmaların yapılabilmesi noktasında başvurulabilecek temel ölçüt, UNDP tarafından geliştirilen İnsani Gelişme Endeksi'dir. Bu ölçüt kapsamında; doğuştan beklenen yaşam süresi, beklenen eğitim süresi, ortalama eğitim süresi ve kişi başına düşen GSMH tutarının birlikte değerlendirilmesi suretiyle bir değere ulaşırlar. Böylece, ekonomik büyüme ile birlikte, yaşam kalitesi ve refah açısından ülkelerin durumları belirginleşmiş olur. İnsani Gelişme Endeksi, sıralanan değişkenlerin bileşimiyle hesaplanır ve 0 ile 1 arasında bir değer alır. Endeks değeri 1'e yaklaştıkça daha yüksek bir insani gelişmeden söz edilebilir. UNDP'nin yıllık İnsani Gelişme Raporları'nda, İnsani Gelişme Endeksi'nin yanı sıra, buna ilişkin alt endekse ilişkin bulgular da yer almaktadır. İnsani Gelişme Endeksi'nin bileşimi UNDP tarafından şekildeki gibi açıklanmaktadır:

Şekil 1.İnsani Gelişme Endeksi'nin Boyutları



Kaynak: United Nations Development Programme, 2023

2.2. Sosyal Devlet

Sosyal devlet, vatandaşların yaşam kalitelerini artırmayı, temel gereksinimlerini karşılamayı ve toplumsal eşitsizlikleri kontrol altına almayı hedefleyen bir yapıdır. Bu bağlamda sosyal devlette, ekonomik, sosyal ve siyasal hakların güvence altına alınması ile sosyal koruma alanında eşitliğin oluşturulması hedeflenir. Sosyal devletin nihai amacı, toplumsal refahın artırılmasıdır. Sosyal devletin kavramsal olarak ilk kez ne zaman kullanıldığı konusunda iki farklı görüş mevcuttur. Bunlardan ilkinde göre sosyal devlet deyimi ilk kez Fransa'da 1852-1870 yılları arasında kapsayan dönemde geliştirilmiştir. İkinci görüşte ise sosyal devlet kavramının kullanımı Bismarck Almanya'sındaki sosyal güvenlik önlemlerinin gelişimiyle ilişkilendirilir (Rosanvallon, 2004, s. 199; Koray, 2005, s. 181). Sosyal politika öğretisinde sosyal devlet, farklı gelenekler çerçevesinde tanımlanabilmektedir. Bu noktada sosyal koruma yaklaşımı, vatandaşlık anlayışı, farklı sosyal devlet modellerinin sınıflandırılması, sosyal sermaye kuramı ve yeni kurumsal yaklaşım öğretide öne çıkan anlayışları oluşturur.

Sosyal koruma yaklaşımı, ifadesini Bismarck ve Beveridge modellerinde bulmaktadır. Bunlardan ilkinde, devletin çalışanlarına ve ailelere yönelik olarak kurdukları sigorta ve sosyal güvenlik önlemleri etrafında şekillenmektedir. İkinci modelde ise geniş kapsamlı ve evrensel sosyal hizmet sistemleri yoluyla vatandaşların temel gereksinimlerinin karşılanması amaçlanmaktadır (Flora ve Heidenheimer, 1981, s. 23-24; Wahl, 2015, s. 53).

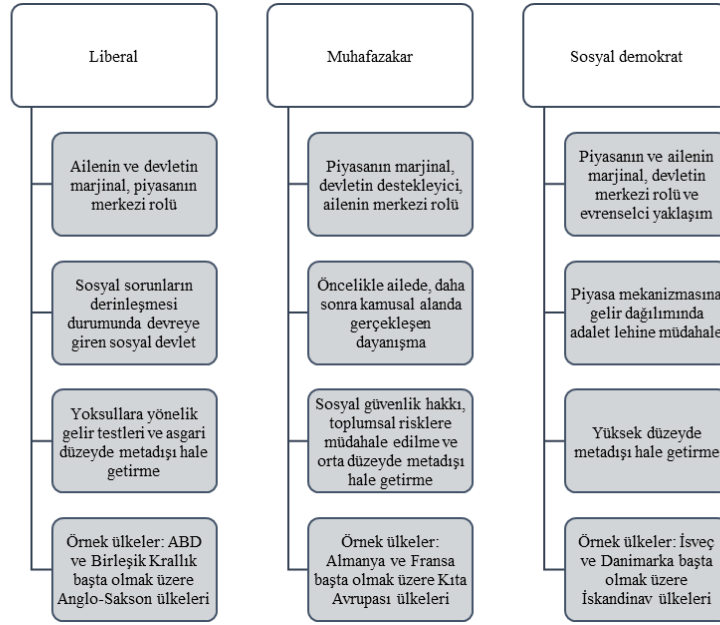
Vatandaşlık anlayışı, Marshall'ın (2006, s. 45) sosyal hakların vatandaşlık hakları ile bütünleştiği evrimci modele dayanır. Buna göre sosyal devlet, medeni haklardan başlayarak, siyasal ve sosyal hakları bir ülkenin tüm vatandaşları için koruma altına alan bir yapıyı temsil eder. Marshall'a göre tüm bu haklar, 18.yüzyıldan itibaren başlayan toplumsal mücadelelerin bir devamı olarak ancak 20.yüzyılın ikinci yarısına gelindiğinde kurumsallaşabilmiştir.

Farklı sosyal devlet modellerinin sınıflandırılması, sosyal politika öğretisinde en çok karşılık bulan yaklaşım durumundadır. Bu yaklaşımın öncüsü Esping-Andersen'in 1990 ve 1999 yılında yaptığı çalışmalardan başlayarak modelleme, sosyal politika alanında en çok kullanılan ve tartışılan yöntemlerin başında gelmiştir. Öyle ki, Powell ve ark. (2020) tarafından Esping-Andersen'in öncü çalışmasının otuzuncu yılında yapılan bir derlemede, 1990-2017 yılları arasında, Esping-Andersen'in çalışmasını veri kabul edip geliştiren, ona katkı sunan veya eleştirel bir yaklaşımla yeni sınıflandırma yapılan 40'a yakın çalışmanın bulunduğu saptanmıştır.

Esping-Andersen sosyal devleti toplumsal risklerden hareketle açıklar. Yazar toplumsal riskleri, *"insanların içinde yaşadıkları değişken ve dinamik koşullardan kaynaklanan belirsizlikler"* biçiminde tanımlar. Toplumsal riskler piyasa mekanizması aracılığıyla, ailede düzeyinde veya sosyal devlet tarafından çözümlenebilir. Risklerin karşılanma biçimi ve düzeyi, ülkelerin sosyal devlet modellerinin karakteristik özelliklerini oluşturur (Esping-Andersen, 199, s. 40).

Esping-Andersen'in sosyal devlet modelleri daha önce belirtildiği gibi 1990 ve 1999 yıllarında yayınlanan iki farklı çalışmaya dayanır. Yazar, ilk çalışmasında katmanlaşma ve metadışı hale getirme kavramları kullanmıştır. Esping-Andersen'e (1999, s. 33-34) göre katmanlaşma sosyal devletin önemli bir parçasıdır. Bu bağlamda, sınıf hareketliliğinin yapısı, sınıf koalisyonları ve sosyal devletin kurumsallaşmasının tarihsel sürecine odaklanılır. Metadışı hale getirme ise devletin piyasadan bağımsız olarak sağladığı hakların sosyal devletin maddi yapısını nasıl etkilediğini açıklamak için kullanılmaktadır. Esping-Andersen (1990: s. 80), metadışı hale getirmeyi vatandaşlık haklarını tanımlamanın bir yolu olarak değerlendirir. Bu anlamda yazar, kümeleme çözümlenmesini kullanarak metadışı hale getirmeye ilişkin sonuçlar üretmiş ve sosyal devletler açısından; sosyal demokrat, muhafazakâr ve liberal olmak üzere üç farklı sosyal devlet modelinin söz konusu olduğunu belirtmiştir. Esping-Andersen, sosyal devlet sınıflandırmasını gelen eleştiriler ve katkılar üzerine 1999 yılında *Sanayi Sonrası Ekonomilerin Sosyal Temelleri* adlı çalışmasıyla güncellemiştir. Yeni sınıflandırmada, ilkindeki yapısal faktörlere ek olarak, ailenin ve piyasanın rolü de öne çıkarılmıştır. Bu bağlamda, Esping-Andersen katmanlaşma ve metadışı hale getirmenin yanında, toplumsal riskleri temel almıştır. Sonuç olarak, Esping-Andersen'in yaptığı sınıflandırma ekseninde belirginleşen sosyal devlet kümeleri aşağıdaki gibidir:

Şekil 2. Gosta-Esping Andersen'in Sosyal Devlet Modelleri



Kaynak: Esping-Andersen, 1990, Leibfried, 1992 ve Gough, 2004.

Esping-Andersen'in sınıflandırması, yayınladığı tarihten itibaren çok sayıda eleştiri ile karşı karşıya kalmıştır. Bu bağlamda yapılan eleştiriler; sosyal devlet modellerinin sayısal açıdan eksik olması, refah hizmetlerinin farklı yönlerinin göz ardı edilmesi, kullanılan göstergelerin yetersizliği, farklı katmanlaşma biçimlerinin göz ardı edilmesi, cinsiyete dayalı bir bakış açısının bulunmaması ve sınıf koalisyonlarının modellenmesinin tarihsel gücü biçiminde sıralanmaktadır (Arts ve Gelissen, 2002, s. 137; Gough, 2004, s. 241-242).¹ Bu noktada, Esping-Andersen'in sınıflandırmasına yeni modeller ekleyen yazarların çalışmaları, insani gelişme ile sosyal devlet arasındaki ilişkinin kurulması açısından özel bir öneme sahiptir. Bu durumun temel gerekçesi, yüksek ve çok yüksek insani gelişme düzeyine sahip ülkelerin ağırlıklı Esping-Andersen'in sınıflandırması ile buna Avrupa merkezli yeni örnekler ekleyen çalışmalarla örtüşmesidir. Açıklanan çerçevede Güney Avrupa ve Doğu Avrupa modelleri, Esping-Andersen'in sınıflandırmasına ek olarak incelenmesi gereken örnekleri oluşturur.

Güney Avrupa Modeli Leibfried (1992), Ferrera (1996) ve Bonoli (1997) tarafından yapılan çalışmalara dayanır. Bu çalışmalarda, Güney Avrupa ülkelerinde yürürlükte olan sosyal sigorta ve yoksullukla mücadele programları, işgücü piyasasında cinsiyete dayalı ayrımcılık, refah hizmetlerine ve sosyal yardımlara erişim ve sosyal harcamalar gibi değişkenlerden hareket edilmiştir. Açıklanan doğrultuda yazarlar; Portekiz, İspanya ve Yunanistan gibi Güney Avrupa ülkelerinin ayrı bir sosyal devlet modeli olarak sınıflandırılması gerektiğini öne sürmüşlerdir.²

Sosyal devlete ilişkin Doğu Avrupa Modeli, Szelenyi'nin (1978) öncü çalışmasından hareketle geliştirilmiştir. Yazar bu çalışmada bir sınıflandırma yapmaktan çok, Sovyet Sosyalist Cumhuriyetler Birliği'nin (SSCB) etkisinde Doğu Avrupa bölgesinde biçimlenen yoksullukla mücadele anlayışlarını ve toplumsal eşitsizlikleri öne çıkartmıştır. SSCB'nin dağılmasının ardından, Kornai (1998) ve Fenger'in (2007) yaptığı çalışmalar başta olmak üzere, Avrupa Birliği ile bütünleşme sürecini hızlandıran Çekya, Macaristan, Polonya gibi ülkelerin sosyal devlet özellikleri incelenmiştir.

Sosyal sermaye, günümüzde sosyal bilimler alanında en çok tartışılan kavramlardan biridir. Sosyal sermaye kavramının sosyal devletle ilişkisi Putnam (2000) tarafından kurulmuştur. Putnam'a göre

¹ Konuyla ilgili incelemeler için bkz. Güler, 2017, Güler, 2019 ve Güler, 2020.

² Bu noktada Türkiye'nin sosyal devlet modellerindeki konumuna dair tartışmalara ayrıca değinmek gerekir. Esasen yazarların büyük bir çoğunluğu Türkiye'yi modellerde net bir yere oturtmamaktadır. Bununla birlikte Buğra ve Keyder (2003 ve 2006) Türkiye'nin Güney Avrupa modeline dahil olduğu iddiasındadır. Yörük (2022) de tam anlamıyla olmasa da Türkiye'nin kısmen bu modelle açıklanabileceği düşüncesindedir. Metin ve Özyaydın (2016) ise yaptıkları çalışmada Türkiye'nin karma-hibrit bir modeli temsil ettiğini belirtmişlerdir.

sosyal sermaye; toplumsal ilişkiler, güven, işbirliği vb. sosyal ağlardan oluşur. Bu ağların toplumsal refah üzerindeki etkisi, sosyal devlet ile sosyal sermaye arasındaki ilişkiyi biçimlendirir. Açıklanan biçimlenme, sosyal sermaye ile sosyal devletin hedefleri arasındaki ortaklıktan ileri gelir. Dolayısıyla, sosyal sermayenin güçlü olduğu toplumlarda sosyal devlet daha etkili olabileceken, sosyal devletin kurumsallaşması ile sosyal sermayenin gelişimi arasında da doğrusal bir ilişki vardır.

Acemoğlu ve Robinson (2012) tarafından yapılan çalışma, sosyal devlete ilişkin yeni kurumsal ekonomi yaklaşımının en bilindik örneğini oluşturur. Yazarlar, sosyal devleti geniş bir çerçevede inceledikleri bu çalışmalarında sosyal devletin amaçları, işleyişi ve etkileri konusunda değerlendirmelerde bulunmuşlardır. Bu bağlamda sosyal devlet, devletin vatandaşlara sosyal hizmetler ve bağlı güvenceler sunarak ekonomik ve toplumsal eşitsizlikleri azaltmaya çalışan bir yapı olarak tanımlanır.

2.3. İnsani Gelişme-Sosyal Devlet İlişkisi

İnsani gelişme ile sosyal devlet arasında; temel gereksinimlerin karşılanması, eşitsizliklerin azaltılması, eğitim, sağlık ve barınma gibi sosyal refah hizmetlerinin sunumu, sosyal sigortalar ve refah programları, toplumsal katılımın desteklenmesi ve sosyal hakların tanımlanması ve sürdürülebilir kalkınma başlıkları altında somutlaşan ve aşağıdaki gibi özetlenebilecek çok boyutlu bir ilişki söz konusudur:

- İlk olarak, insani gelişme ile bireylerin temel gereksinimlerinin karşılanması vurgulanır. Sosyal devletin temel amaçlarından biri, sıralanan gereksinimlerin giderilmesi yoluyla bireylerin ve toplumların yaşam kalitelerinin yükseltilmesidir.
- İkincisi, insani gelişme yaklaşımı ile gelir dağılımında adaletsizliğin giderilmesi ve toplumsal eşitsizliklerin azaltılması hedeflenir. Benzer şekilde sosyal devlet de gelir dağılımında adaletin sağlanması, güvencesiz grupların desteklenmesi gibi yöntemlere başvurur.
- Üçüncüsü, insan onuruna yakışır eğitim, sağlık ve barınma hizmetlerine erişim insani gelişmenin temel hedefleri arasındadır. Sosyal devlet, tüm bu hizmetleri ücretsiz veya kâr amacı gütmeksizin sunarak bireylerin beceri ve yeteneklerini geliştirmelerini ve sağlıklı bir yaşam sürmelerini destekler.
- Dördüncüsü, işsizlik, yaşlılık, engellilik vb. risklerle karşılaşılması durumunda sosyal güvenliğin sağlanması insani gelişmeyi somutlaştıran unsurlardan bir diğeridir. Sosyal devlet ise uyguladığı sosyal güvenlik ve işgücü piyasası politikalarıyla tüm bu risklerle mücadele eder.
- Beşincisi, insani gelişme yaklaşımında bireylerin toplumsal yaşama aktif olarak katılımları ve haklarının korunması merkeze alınır. Bu doğrultuda sosyal devlet de hem sendikalar hem de siyasal partiler aracılığıyla sosyal katılımı teşvik ederek bireylerin temel haklarını güvence altına alır.
- Son olarak, sürdürülebilir kalkınma da her iki kavramın ortak kümesinde yer alır. Çevresel sürdürülebilirlik aracılığıyla ekonomik büyümenin ve toplumsal refahın dengelenmesi, günümüzde hem insani gelişmenin hem de sosyal devletin vazgeçilemeyecek hedefleri arasında konumlanır (Anderson, 2014: s. 66-68).

Öte yandan, bu çalışmanın kapsamı ekseninde insani gelişme ile sosyal devlet modelleri arasında bir ilişki kurulduğunda, tüm sosyal devlet modellerinin insani gelişmeyi aynı ölçüde dikkate almadığını söylemek mümkündür. Çalışmanın ampirik bulguları da bu açıklamayı doğrular niteliktedir. Örneğin, sosyal demokrat model insani gelişme yaklaşımına çok daha uygun bir yapıyı temsil ederken liberal model için bunun tam aksi söylenebilir. Bununla birlikte, sosyal devlet modellerinin tümünde yöntemler farklı olsa da toplumsal eşitsizliklerin azaltılmasının ve refahın artırılmasının en azından bir hedef olarak konulduğu da unutulmamalıdır.

3. Yöntem

Çalışma kapsamında, seçilmiş 33 ülkede UNDP tarafından yayınlanan 2021 İnsani Gelişme Endeksi sonuçları ile buna ilişkin alt endeksler üzerinden bir kümeleme analizi gerçekleştirilmiştir. Ülkelerin seçiminde, bir önceki bölümde yapılan sosyal devlet modelleri sınıflandırması doğrultusunda, Esping-Andersen'in üç temel modeli ile buna katkı olarak sunulan iki modeli (Güney Avrupa ve Doğru Avrupa) somutlaştıran örnekler seçilmiştir. Bunların yanında, bazı çalışmalarda Güney Avrupa Modeli kapsamında değerlendirilmesi nedeniyle Türkiye de sınıflandırmaya dahil edilmiştir. Yapılan analizin aşamaları şu şekildedir:

1. **Veri Toplama:** UNDP resmi veri kaynaklarından 2021 İnsani Gelişme Endeksi ile alt endeks sonuçları (doğuştan beklenen yaşam süresi, beklenen eğitim süresi, ortalama eğitim süresi ve kişi başına düşen GSMH) elde edilmiştir. İlgili veriler aşağıdaki Tabloda gösterilmektedir:

	İnsani Gelişme Endeksi	Doğuştan Beklenen Yaşam Süresi	Beklenen Eğitim Süresi	Ortalama Eğitim Süresi	Kişi Başına Düşen GSMH
İsviçre	0,962	84,0	16,5	13,9	66.933
Norveç	0,961	83,2	18,2	13,0	64.660
İzlanda	0,959	82,7	19,2	13,8	55.782
Danimarka	0,948	81,4	18,7	13,0	60.365
İsveç	0,947	83,0	19,4	12,6	54.489
İrlanda	0,945	82,0	18,9	11,6	76.169
Almanya	0,942	80,6	17,0	14,1	54.534
Hollanda	0,941	81,7	18,7	12,6	55.979
Finlandiya	0,940	82,0	19,1	12,9	49.452
Belçika	0,937	81,9	19,6	12,4	52.293
Kanada	0,936	82,7	16,4	13,8	46.808
Lüksemburg	0,930	82,6	14,4	13,0	84.649
Birleşik Krallık	0,929	80,7	17,3	13,4	45.225
ABD	0,921	77,2	16,3	13,7	64.765
Slovenya	0,918	80,7	17,7	12,8	39.746
Avusturya	0,916	81,6	16,0	12,3	53.619
İspanya	0,905	83,0	17,9	10,6	38.354
Fransa	0,903	82,5	15,8	11,6	45.937
İtalya	0,895	82,9	16,2	10,7	42.840
Estonya	0,890	77,1	15,9	13,5	38.048
Çekya	0,889	77,7	16,2	12,9	38.745
Yunanistan	0,887	80,1	20,0	11,4	29.002
Polonya	0,876	76,5	16,0	13,2	33.034
Litvanya	0,875	73,7	16,3	13,5	37.931
Portekiz	0,866	81,0	16,9	9,6	33.155
Letonya	0,863	73,6	16,2	13,3	32.803
Hırvatistan	0,858	77,6	15,1	12,2	30.132
Slovakya	0,848	74,9	14,5	12,9	30.690
Macaristan	0,846	74,5	15,0	12,2	32.789

Türkiye	0,838	76,0	18,3	8,6	31.033
Karadağ	0,832	76,3	15,1	12,2	20.839
Sırbistan	0,802	74,2	14,4	11,4	19.123
Kuzey Makedonya	0,770	73,8	13,6	10,2	15.918

Kaynak: United Nations Development Programme, 2022.

- 2. Veri Ön İşleme:** Bu aşamada, herhangi bir eksik değer veya anormallik tespit edilmemiştir. Veri setinde ülkelere ilişkin tüm sonuçlar tutarlı bir şekilde yer aldığı için herhangi bir düzenleme veya sıralama yapılmamıştır.
- 3. Tanımlayıcı İstatistikler:** Kümeleme analizine geçmeden önce, kullanılan değişkenlerin tanımlayıcı istatistikleri (en düşük değer, en yüksek değer, ortalama değer) hesaplanmıştır.
- 4. Kümeleme Yönteminin Seçimi:** Analizin amacına uygun olarak, veri setindeki benzerliklerin ve farklılıkların daha iyi anlaşılması için hiyerarşik kümeleme analizi yöntemi seçilmiş ve küme sayısı önceden belirlenmemiştir. Analizler, Sosyal Bilimler İstatistik Paket Programı 26 (SPSS 26) aracılığıyla gerçekleştirilmiştir.
- 5. Kümeleme Sonuçlarının Değerlendirilmesi:** Sonuçlar, oluşturulan küme yapılarının analiziyle elde edilmiştir. Oluşan dendogramlar doğrultusunda, benzer özelliklere sahip olan kümeler sınıflandırılmıştır. Aynı kümedeki ülkelerin insani gelişme ile alt endekse değerlerindeki benzerlikler ve farklılıklar *Bulgular ve Tartışma* başlığında değerlendirilmiştir.

4. Bulgular ve Tartışma

Çalışmanın bu bölümünde, yapılan analizden elde edilen bulgular yorumlanmıştır. Bu kapsamda, ilk olarak aşağıdaki kullanılan göstergelere ilişkin tanımlayıcı istatistikler incelenmiş, ardından İnsani Gelişme Endeksi ve buna ait alt endeks sonuçları, ana endeks ile karşılaştırmalı olacak şekilde yorumlanmıştır.

4.1. Tanımlayıcı İstatistikler

Seçilmiş ülkelere ait İnsani Gelişme Endeksi ve buna ait alt endekslere ilişkin tanımlayıcı istatistikleri aşağıdaki Tabloda yer almaktadır.

Tablo 1. Endeks Sonuçlarına İlişkin Tanımlayıcı İstatistikler

Gösterge	En Düşük Değer	En Yüksek Değer	Ortalama Değer
İnsani gelişme endeksi	0,770	0,962	0,899
Doğuştan beklenen yaşam süresi	73,6	84	79,5
Beklenen eğitim süresi	13,6	20	16,9
Ortalama eğitim süresi	8,6	14,1	12,4
Kişi başına düşen GSMH	15.918	84.649	44.722

Tabloda görüldüğü gibi, incelenen 33 ülkenin İnsani Gelişme Endeksi değerleri 0,770 ile 0,962 arasında değişiklik göstermektedir. En yüksek değer İsviçre'ye, en düşük değer ise Karadağ'a aittir. Ortalama endeks değerinin 0,899 olarak tespit edildiği analiz sonuçları doğrultusunda, ortalamanın üzerinde İnsani Gelişme Endeksine sahip olan ülkelerin sayısı 18'dir. Bu ülkeler; İsviçre, Norveç, İzlanda, Danimarka, İsveç, İrlanda, Almanya, Hollanda, Finlandiya, Belçika, Kanada, Lüksemburg, Birleşik Krallık, ABD, Slovenya, Avusturya, İspanya ve Fransa'dır. Diğer ülkelerin İnsani Gelişme Endeksi değerleri, hesaplanan ortalama değerinin altındadır.

Analiz kapsamında doğuştan beklenen yaşam süresi azami 84 ve asgari 73,6 yıl olarak belirlenmiştir. İsviçre, İnsani Gelişme Endeksi ile benzer şekilde burada da en yüksek değere sahip ülke iken incelenen gruptaki ülkeler arasında en düşük doğuştan beklenen yaşam süresi Letonya'dadır. 33 ülkeye ait ortalama doğuştan beklenen yaşam süresi ise 79,5 yıldır. Analize dahil edilen ülkelerin büyük bir

çoğunluğunda incelenen göstergelere ilişkin değer ortalamasının üzerindedir. Bu ülkeler; İsviçre, Norveç, İzlanda, Danimarka, İsveç, İrlanda, Almanya, Hollanda, Finlandiya, Belçika, Kanada, Lüksemburg, Birleşik Krallık, Slovenya, Avustralya, İspanya, Fransa, İtalya, Yunanistan ve Portekiz biçiminde sıralanmaktadır.

İncelenen ülkelerde beklenen eğitim süresi en yüksek 20 ve en düşük 13,6 yıl olarak belirlenmiştir. Bu konuda azami değer Yunanistan ve asgari değer ise Kuzey Makedonya için kaydedilmiştir. Analiz sonuçlarına göre, incelenen ülkelerin yarısından daha azında beklenen eğitim süresi ortalama değer (16,9 yıl) üzerindedir. Bu anlamda, İnsani Gelişme Endeksi ile doğuştan beklenen yaşam süresine kıyasla bir farklılaşma söz konusudur. Beklenen eğitim süresinin ortalama değerden yüksek olduğu ülkeler Yunanistan, Norveç, İzlanda, Danimarka, İsveç, İrlanda, Almanya, Hollanda, Finlandiya, Belçika, Birleşik Krallık, Slovenya, İspanya, Yunanistan, Portekiz ve Türkiye'dir.

Ortalama eğitim süresine ilişkin bulgular incelendiğinde, beklenen eğitim süresine göre açık şekilde bir farklılaşma söz konusudur. Almanya, incelenen ülkeler arasında ortalama eğitim süresinin 14,1 yıl ile en yüksek olduğu ülke iken bu sayının en düşük olduğu ülke Türkiye'dir (8,6 yıl). Bu göstergenin ortalama değeri ise 12,4 yıldır. 33 ülkenin yarısından fazlasında, ortalama eğitim süresi belirlenen ortalamasının üzerindedir. Bu ülkeler; Almanya, İsviçre, Norveç, İzlanda, Danimarka, İsveç, Hollanda, Finlandiya, Belçika, Kanada, Lüksemburg, Birleşik Krallık, ABD, Slovenya, Çekya, Polonya, Litvanya, Letonya ve Slovakya'dır.

Kişi başına düşen GSMH, İnsani Gelişme Endeksine ait alt endeksler konusunda farklılaşmanın yaşandığı bir başka göstergedir. En yüksek değer 84.649 Amerikan Doları ile Lüksemburg'a, en düşük değeri ise 15.918 Amerikan Doları ile Kuzey Makedonya'ya ait olduğu bu göstergenin ortalama değeri 44.722 Amerikan Dolarıdır. 33 ülkenin yalnızca 15'inde kişi başına düşen GSMH değeri ortalamasının üzerindedir. Bu ülkeler Lüksemburg, İsviçre, Norveç, İzlanda, Danimarka, İsveç, İrlanda, Hollanda, Finlandiya, Belçika, Kanada, Birleşik Krallık, ABD, Avusturya ve Fransa biçiminde sıralanmaktadır.

4.2. Kümeleme Analizi Sonuçları

Çalışmada, daha önce belirtildiği gibi, Esping-Andersen'in sosyal devlet sınıflandırmasına ve buna ilişkin katkılara uyumlu olacak 33 ülkeye ait İnsani Gelişme Endeksi ve alt endeks bulguları kümeleme yöntemiyle analiz edilmiştir. Sonuçların yorumlanmasına geçmeden önce, genel bir eğilimden bahsetmek bu noktada yerinde olacaktır. Önceden küme sayısı belirlenmeden yapılan kümeleme analizi kapsamında, Avrupa merkezli sosyal devlet sınıflandırmalarından farklı olarak, beş değil dört küme oluşmuştur. Buna ek olarak kümelerde sosyal devlet sınıflandırmalarıyla uyumlu bir homojenlik söz konusu değildir. Dolayısıyla gerek İnsani Gelişme Endeksi ve gerekse de alt endeks bulguları, sosyal devlet sınıflandırmalarından bir farklılık göstermektedir.

Tablo 2. İnsani Gelişme Endeksine İlişkin Kümeleme Analizi Sonuçları

<i>Birinci Küme</i>	<i>İkinci Küme</i>	<i>Üçüncü Küme</i>	<i>Dördüncü Küme</i>
İsviçre			Polonya
Norveç			Litvanya
İzlanda			Portekiz
Danimarka	Lüksemburg	İspanya	Letonya
İsveç	Birleşik Krallık	Fransa	Hırvatistan
İrlanda	Slovenya	Estonya	Slovakya
Almanya	Avusturya	Çekya	Macaristan
Hollanda	ABD	Yunanistan	Türkiye
Finlandiya		İtalya	Karadağ
Belçika			Sırbistan
Kanada			Kuzey Makedonya

İnsani Gelişme Endeksi sonuçlarına göre birinci kümede İsviçre, Norveç, İzlanda, Danimarka, İsveç, İrlanda, Almanya, Hollanda, Finlandiya, Belçika ve Kanada yer almaktadır. Burada sosyal devlet modelleri açısından bir inceleme yapıldığında, ağırlıklı sosyal demokrat modele üye ülkeler göze çarpmakla birlikte, muhafazakâr modelden ülkelerin ve tek bir örnekle liberal modelin de İnsani Gelişme Endeksi bakımından aynı yerde konumlandığı söylenebilir. Lüksemburg, Birleşik Krallık, Avusturya ve ABD'den oluşan ikinci küme, liberal modele eklenen muhafazakâr ve Doğu Avrupa modellerine mensup ülkelerden oluşmaktadır. Benzer bir heterojenlik üçüncü küme için de söz konusudur. İspanya, Fransa, Estonya, Çekya, Yunanistan ve İtalya'dan oluşan bu kümede, Güney ve Doğu Avrupa modellerindeki ülkelerin yanına, muhafazakâr modelden Fransa bulunmaktadır. Son olarak İnsani Gelişme Endeksi kapsamındaki dördüncü küme ise ağırlık Doğu Avrupa ülkelerinden oluşurken, Güney Avrupa modelinden Portekiz ile yine bazı yazarlarca bu modelde sınıflandırılan Türkiye de burada konumlanmaktadır.

Tablo 3. Doğuştan Beklenen Yaşam Süresi Alt Endeksine İlişkin Kümeleme Analizi Sonuçları

<i>Birinci Küme</i>	<i>İkinci Küme</i>	<i>Üçüncü Küme</i>	<i>Dördüncü Küme</i>
İsveç	İrlanda		
İspanya	Finlandiya	Polonya	Litvanya
İtalya	Belçika	Karadağ	Kuzey Makedonya
Norveç	Hollanda	Türkiye	Letonya
İzlanda	Avusturya	Çekya	Macaristan
Kanada	Danimarka	Hırvatistan	Sırbistan
Lüksemburg	Birleşik Krallık	ABD	Slovakya
Fransa	Slovenya	Estonya	
İsviçre	Almanya		
	Portekiz		
	Yunanistan		

Alt endeksler söz konusu olduğunda kümeleme analizi sonuçları İnsani Gelişme Endeksi'ne kıyasla önemli ölçüde farklılaşmaktadır. Örneğin, doğuştan beklenen yaşam süresine ait kümelerde, birinci kümedeki ülke sayısı azalmaktadır. Ayrıca kümenin bileşimi de farklılaşmaktadır. Bu anlamda, doğuştan beklenen yaşam süresi alt endeksinin birinci kümesinde yer alan ülkeler İsveç, İspanya, İtalya, Norveç, İzlanda, Kanada, Lüksemburg, Fransa ve İsviçre'dir. Dolayısıyla bu kümede hem sosyal demokrat hem muhafazakâr hem de Güney Avrupa sosyal devlet modellerine mensup ülkeler bulunmaktadır. Doğuştan beklenen yaşam süresinin ikinci kümesinde tüm sosyal devlet modellerini somutlaştıran ülkelere rastlanmaktadır. Danimarka, Almanya, Birleşik Krallık, Yunanistan ve Slovenya gibi ülkelerin aynı kümede yer alması bu açıklamayı doğrulamaktadır. İncelenen alt indeks bağlamında üçüncü küme Doğu Avrupa modeline dahil ülkelerden müteşekkildir. Öte yandan, doğuştan beklenen yaşam süresi kapsamındaki dördüncü kümeye üye ülkelerde ise çoğunlukla Doğu Avrupa modelindeki ülkeler yer alırken liberal modelden ABD'nin yanı sıra Türkiye de burada konumlanmaktadır.

Tablo 4. Beklenen Eğitim Süresi Alt Endeksine İlişkin Kümeleme Analizi Sonuçları

<i>Birinci Küme</i>	<i>İkinci Küme</i>	<i>Üçüncü Küme</i>	<i>Dördüncü Küme</i>
Danimarka	Almanya	Avusturya	Lüksemburg
Hollanda	Portekiz	Polonya	Sırbistan
İrlanda	Birleşik Krallık	Fransa	Slovakya
İzlanda	Norveç	Estonya	Kuzey Makedonya
Finlandiya	Türkiye	İsviçre	Hırvatistan

İsveç	Slovenya	Kanada	Karadağ
Belçika	İspanya	ABD	Macaristan
Yunanistan		Litvanya	
		Çekya	
		Letonya	
		İtalya	

Beklenen eğitim süresi alt endeksi konulu kümeleme sonuçları, İnsani Gelişme Endeksine kıyasla en çok farklılaşan alanı oluşturmaktadır. İlk olarak, bu konudaki ilk kümede ağırlık sosyal demokrat ülkelerde olmakla birlikte, liberal (İrlanda), muhafazakâr (Belçika) ve Güney Avrupa (Yunanistan) modellerinden de birer ülke aynı kümede toplanmıştır. Tamamen heterojen yapıya sahip olan ikinci kümede beş modelin tümünden ülke yer almaktadır. Birleşik Krallık, Almanya, Norveç, Slovenya ve İspanya bu durumu somutlaştıran örneklerdir. Buna yakın bir heterojenlik beklenen eğitim süresinin üçüncü kümesinde de görülmektedir. Gerçekten bu kümede sosyal demokrat model dışındaki tüm yapılara üye ülkelere rastlamak mümkündür (ABD, Fransa, İtalya, Polonya vb.). Bunlara ek olarak, beklenen eğitim süresinin son kümesinde ise Doğu Avrupa ülkelerinin çoğunluğu oluşturduğu bir yapı söz konusudur.

Tablo 5. Ortalama Eğitim Süresine İlişkin Kümeleme Analizi Sonuçları

<i>Birinci Küme</i>	<i>İkinci Küme</i>	<i>Üçüncü Küme</i>	<i>Dördüncü Küme</i>
Danimarka			
Lüksemburg			
Norveç	Estonya		
Çekya	Litvanya		
Slovakya	Birleşik Krallık		
Finlandiya	Letonya	Fransa	İspanya
Slovenya	Polonya	Yunanistan	İtalya
İsveç	İzlanda	Sırbistan	Kuzey Makedonya
Hollanda	Kanada	İrlanda	Portekiz
Macaristan	İsviçre		Türkiye
Karadağ	ABD		
Hırvatistan	Almanya		
Belçika			
Avusturya			

Ortalama eğitim süresine gelindiğinde, beklenen eğitim süresinden açık şekilde farklı bir görünüm belirginleşmektedir. Bu endeksin birinci kümesinde, Güney Avrupa ve liberal model dışındaki tüm yapılardan üye ülke bulunmaktadır (örneğin İsveç, Avusturya ve Macaristan). İkinci kümeye üye ülkelerde Güney Avrupa modeli dışındaki tüm örneklerden ülkelere rastlamak mümkündür. Bu kümede ABD ve Birleşik Krallık gibi liberal ülkelerin yanı sıra, sosyal demokrat modelde sınıflandırılan İzlanda, muhafazakâr modelle özdeşleşen Almanya ve Doğu Avrupa modelini somutlaştıran Litvanya, Letonya, Polonya ve Estonya konumlanmaktadır. Ortalama eğitim süresinin üçüncü kümesi, birbirinden farklı modelleri temsil eden dört ülkeden (Fransa, Yunanistan, Sırbistan ve İzlanda) oluşmaktadır. Ortalama eğitim süresinin son kümesi ise Güney Avrupa modeline mensup ülkelerin yanına eklenen Kuzey Makedonya'dan ibarettir.

Tablo 6. Kişi Başına Düşen GSMH Alt Endeksine İlişkin Kümeleme Sonuçları

<i>Birinci Küme</i>	<i>İkinci Küme</i>	<i>Üçüncü Küme</i>	<i>Dördüncü Küme</i>
Lüksemburg	İzlanda	Estonya	Letonya
Norveç	Hollanda	Litvanya	Macaristan
ABD	İsveç	İspanya	Polonya
İsviçre	Almanya	Çekya	Portekiz
İrlanda	Avusturya	Slovenya	Slovakya
Danimarka	Belçika	Birleşik Krallık	Türkiye
		Fransa	Hırvatistan
		Kanada	Yunanistan
		İtalya	Karadağ
		Finlandiya	Sırbistan
			Kuzey Makedonya

Kişi başına düşen GSMH endeksi sonuçları, İnsani Gelişme Endeksi kümeleri ile alt endeks sonuçları bakımından farklılaşmanın yaşandığı bir başka alandır. Bu endeksin ilk kümesi; Lüksemburg, İrlanda, Norveç, ABD, İsviçre ve Danimarka'dan oluşmaktadır. Dolayısıyla ilk kümede, Gosta Esping-Andersen'in sınıflandırmasındaki modellerin tümü yer almaktadır. İkinci kümeye üye ülkelerde sosyal demokrat ve muhafazakâr modellerin örnek ülkeleri bulunmaktadır. Kişi başına düşen GSMH endeksinin üçüncü kümesini oluşturan ülkelerde, beş modelin tümünü temsil eden, Birleşik Krallık, Finlandiya, Fransa, Çekya ve İtalya gibi ülkeler bulunmaktadır. İncelenen alt endeksin dördüncü kümesinde ise Doğu ve Güney Avrupa modelinde konumlanan ülkelerle birlikte Türkiye yer almaktadır.

5. Sonuç

Çalışmada, insani gelişme ve sosyal devlet kavramları, tarihsel gelişimleri ve birbirleriyle olan ilişkileri ekseninde ele alınmıştır. İnsan gelişme, ekonomik büyümeden daha geniş kapsamlı olacak şekilde, yaşam kalitesinin artırılmasıyla toplumsal yaşamın farklı alanlarında belirginleşen eşitsizliklerin ve sorunların kontrol altına alınmasını hedefleyen bir kavramdır. Sosyal devlet ise bireylerin temel gereksinimlerinin sağlanmasını, sosyal güvenlik olanaklarının geliştirilmesini ve refah hizmetlerinin sunumunu içeren bir yapıdır.

İnsani gelişme ve sosyal devlet arasında çok boyutlu ve karşılıklı etkileşimlere dayanan bir ilişki bulunmaktadır. Gerçekten insani gelişme hedeflerinin gerçekleştirilmesi için sosyal devlet tarafından sağlanan hizmetler ve güvenceler büyük önem taşır. Temel gereksinimlerin karşılanması, eşitsizliklerin azaltılması, sosyal hizmetlere erişimin sağlanması gibi konular insani gelişme ile sosyal devleti bütünleştirir. Buna ek olarak, sosyal devletin toplumsal risklerle mücadele yöntemleri aynı zamanda insani gelişmenin toplumsal refahın artırılması hedefini destekler.

Çalışma kapsamında, Esping-Andersen'in öğretide kabul gören sosyal devlet sınıflandırmasından ve buna yapılan katkılardan hareketle, 33 farklı ülkenin 2021 yılına ait İnsani Gelişme Endeksi ve alt endeks sonuçları kullanılarak bir kümeleme analizi gerçekleştirilmiştir. Çalışmanın amaçları doğrultusunda, ülkelerin insani gelişme düzeylerinin belirlenmesi, karşılaştırılması ve sınıflandırılması amaçlanmıştır. Elde edilen bulgular, sosyal devlet sınıflandırmalarından farklı olarak, seçilmiş ülkelerin İnsani Gelişme Endeksi ve alt endeksler bağlamında dört kümede ayrıştığını göstermektedir. Ayrıca Esping-Andersen'in modellemesinde farklı kümeleri oluşturan ülkeler, İnsani Gelişme Endeksi değerinin bakımından aynı kümenin mensubu durumundadır. Öte yandan, alt endekslere ilişkin bulgularda ise her bir alt endekte farklı modellerden ülkelere bir araya geldiği karmaşık bir yapı belirginleşmektedir. Bu anlamda seçilmiş ülkelerin doğuştan beklenen yaşam süresine, beklenen eğitim süresine, ortalama eğitim süresine ve kişi başına düşen GSMH miktarına ait konuları, İnsani Gelişme Endeksi'ndeki yerleri ile birebir örtüşmemektedir. Bununla birlikte, kümeler örtüşmese de sosyal demokrat sosyal devlet modeline üye ülkelerin İnsani Gelişme Endeksi bakımından öncü konumda oldukları tartışılmaz bir gerçektir. Bunun ardından sırasıyla muhafazakâr, liberal, Güney Avrupa ve

Doğu Avrupa modelleri gelmektedir. Bazı alt endekslerde son üç modelin birbiriyle eklenildiği veya yer değiştirdiği de gözlemlenen bir başka olgudur.

Tüm bu bulgular, kümeleme analizi sonucunda oluşan gruplardaki farklılaşmayı açık şekilde somutlaştırmaktadır. Bu yönüyle çalışma, seçilmiş ülkelerin insani gelişme düzeylerinin ve bunun bileşenlerinin daha iyi anlaşılmasına katkı sağlamaktadır. Çalışma kapsamında insani gelişmenin farklı yönlerinin incelenmesi suretiyle ülkeler arasındaki benzerlikler ve farklılıklar belirlenmiş, sosyal devlet modelleri ile insani gelişme arasındaki ilişkinin daha iyi anlaşılmasını sağlayacak bir alternatif geliştirilmiştir. Gelecekte yapılacak çalışmalarla, daha geniş bir veri setlerinin kullanımının bu konunun daha derinlemesine incelenmesine katkı sunacağı düşünülmektedir. Buradan hareketle, hem verilerin kapsamının genişletilmesi hem de bu çalışmada kullanılan sosyal devlet modellerine ek olarak gündeme gelen yeni modellerin tartışılması, öğretilere yeni katkılarının sağlanması açısından yararlı olacaktır.

Kaynaklar

- Acemoğlu, D. ve Robinson, J.A. (2012). *Ulusların Düşüşü*, İstanbul: Doğan Kitap.
- Anderson, T. (2014). Human development, the state and participation. *Development Studies Research*, 4(1), 64-74. <http://dx.doi.org/10.1080/21665095.2014.933080>
- Arts, W. & Gelissen, H. (2002). Three worlds of welfare capitalism or more? A state-of-the-art-report, *Journal of European Social Policy*, 12(2), 137-158. <https://doi.org/10.1177/09528720020120021>
- Bonoli, G. (1997). Classifying Welfare States: a Two-Dimension Approach, *Journal of Social Policy*, 26(3), 351-372.
- Buğra, A. & Keyder, Ç. (2006). The Turkish Welfare Regime Transformation, *Journal of European Social Policy*, 16(3), 211-228. <https://doi.org/10.1177/0958928706065593>
- Buğra, A. ve Keyder, Ç. (2003). *Yeni Yoksulluk ve Türkiye'nin Değişen Refah Rejimi*. Ankara: UNDP Yayınları.
- Esping-Andersen, G. (1990). *The Three Worlds of Welfare Capitalism*. Cambridge, UK: Pluto Press.
- Esping-Andersen, G. (1999). *Social Foundations of Postindustrial Economics*. London, UK: Oxford University Press.
- Fenger, H.J.M. (2007). Welfare regimes in Central and Eastern Europe: Incorporating post-communist countries in a welfare regime typology. *Contemporary Issues and Ideas in Social Sciences*, 3(2), 1-30. https://repub.eur.nl/pub/34876/metis_129323.pdf
- Ferrera, M. (1996). The 'Southern Model' of Welfare in Social Europe, *Journal of European Social Policy*, 6(1), 17-37
- Flora, P. & Heidenheimer, A.J. (1981). Historical Core and Changing Boundaries of Welfare State. In P. Flora A.J. Heidenheimer (Eds.) *The Development of Welfare State in Europe and America* (pp. 17-36). London, UK: Transaction Publishers.
- Gough, I. (2004). Social policy regimes in the developing world. In P Kennett (Ed.) *A Handbook of Comparative Social Policy* (pp. 239-260). Cornwall, UK: Edward Elgar Publications.
- Güler, M.A. (2017). Sosyal Politikanın "Sınıf" Sorunu ve Sosyal Devlet Modelleri, *Emek Araştırma Dergisi*, 8(12), 87-106.
- Güler, M.A. (2019). The concept of the welfare state and typologies of welfare regimes: A review, *Problemy Polityki Społecznej*, 47(4), 113-130. <https://doi.org/10.31971/16401808.47.4.2019.6>
- Güler, M.A. (2020). *Birikim, Düzenleme ve Sosyal Devletin Dönüşümü*. Ankara: TAEM Yayınları.
- Koray, M. (2005). *Avrupa Toplum Modeli*. Ankara: İmge Kitabevi Yayınları.
- Kornai, J. (1998). The Reform of the Welfare State and Public Opinion, *The American Economic Review*, 87(2), 339-343. <https://www.jstor.org/stable/2950942>

- Leibfried, S. (1992). Towards of European Welfare State. In C. Jones (Ed.) *New Perspectives on European Welfare State in Europe* (pp. 120-143). London, UK: Routledge Publications.
- Marshall, T.H. (2006). *Yurttaşlık ve Toplumsal Sınıflar* (A. Kaya, Çev.). İstanbul: İstanbul Bilgi Üniversitesi Yayınları.
- Metin, B. ve Özyayın, M.M. (2016). *Çalışma ve Refah*. Ankara: Gazi Kitabevi.
- Oxford Poverty and Human Development Initiative (2023). *Bhutan's Gross National Happiness Index*. <https://ophi.org.uk/policy/bhutan-gnh-index/#:~:text=The%20GNH%20Index%20seeks%20to,happiness%20of%20the%20Bhutanese%20people>.
- Powell, M., Yörük, E. & Bargu, A. (2019). Thirty years of the Three Worlds of Welfare Capitalism: A review of reviews, *Social Policy Administration*, 53(1), 1-28. <https://doi.org/10.1111/spol.12510>
- Putnam, R. (2000). *Bowling Alone: The Collapse and Revival of American Community*. New York, NY: Simon and Schuster Publications.
- Rosanvallon, P. (2004). *Refah Devletinin Krizi* (B. Şahinli, Çev.). Ankara: Dost Kitabevi Yayınları.
- Stanton, E.A. (2007). *The Human Development Index: A History*. University of Massachussets Political Economy Research Institute Working Paper Series No. 127. https://scholarworks.umass.edu/cgi/viewcontent.cgi?article=1101&context=peri_workingpapers
- Szelenyi, I. (1998). Social Inequalities in State Socialist Redistributive Economies, *Journal of Comparative Sociology*, 19(1-2), 63-87. https://doi.org/10.1163/9789004477308_006
- United Nations (2023). *The Sustainable Development Goals Report*. New York, NY: United Nations Publications.
- United Nations Development Programme (2007). *Fighting Climate Change: Human Solidarity in a Divided World (Human Development Report 2007/2008)*. New York, NY: Palgrave Mcmillan Publications.
- United Nations Development Programme (2022). *Uncertain Times, Uncertain Lives: Shaping our Future in a Transforming World (Human Development Report 2021-2022)*. New York, NY: Palgrave Mcmillan Publications.
- United Nations Development Programme (2023). *Human Development Index (HDI)*. <https://hdr.undp.org/data-center/human-development-index#/indicies/HDI>
- Wahl, A. (2015). *Refah Devletinin Yükselişi ve Düşüşü* (H. Ünal ve B. Öztürk, Çev.). İstanbul: h2o Yayıncılık.
- Yörük, E. (2022). *Türkiye'de Refah Devleti ve Siyaset*. İstanbul: İletişim Yayınları.

Research Article

İnsani Gelişme Endeksi ve Sosyal Devlet: Seçilmiş Ülkeler Üzerine Bir Sınıflandırma

Human Development Index and Welfare State: A Classification on Selected Countries

Mehmet Atilla GÜLER

Dr. Öğr. Üyesi, Aydın Adnan Menderes Üniversitesi

Nazilli İktisadi ve İdari Bilimler Fakültesi

maguler@adu.edu.tr

<https://orcid.org/0000-0001-6910-2134>

Extensive Summary

The extensive summary of the study consists of the titles of aims and scope, conceptual framework, data and methodology, findings and discussion, and conclusion.

Aims and Scope

The study has two main aims. The first of these is the analysis of the conceptual relationship between the human development and the welfare state. Secondly, based on the relationality established between the concepts, it is aimed to analyze the Human Development Index data published by the United Nations Development Programme (UNDP) in 2021 and the related sub-index results with a statistical analysis to be carried out at the level of 33 countries corresponding to the welfare state models in the doctrine. All of these countries have very high and high levels of human development index.

Conceptual Framework

The conceptual basis of the study is based on two terms. The first of these is the human development and Human Development Index. While defining the concept of human development, the studies carried out in the field of development economics since the 1950s were taken as the starting point. In this context, the rejection of growth as a purely economic indicator, the establishment of UNDP, the Bhutan's Gross Happiness Index studies implemented in the 1970s, the activities carried out to develop the human development index at UNDP level, and finally the publication of the Human Development Index results were mentioned. In addition to these, the concept of sustainable development, which has been on the agenda of the international public since the 1990s, and the purposes of the United Nations on the same subject were also included in the study.

Human development is about increasing the quality of life along with economic growth, and addressing problems such as education, health and income inequality. It is aimed to improve the lives of people and societies by meeting their needs. It is about welfare, freedom and equality as well as economic growth. Human development aims to promote sustainable development and a fairer future. Since the 1970s, the United Nations opened the concept of human development to discussion and developed the Human Development Index in the 1980s, measuring factors such as life expectancy, education level and income inequality. In the 1980s, measuring the quality of life and welfare gained importance as much as human development and economic growth. With the impact of climate change and global warming, the concept of human development was more closely associated with sustainable development in the 2000s. The United Nations Sustainable Development Goals defined the concept of human development and emphasized the Human Development Index, which is a fundamental tool for measuring social welfare. The Human Development Index measures a country's well-being by combining life expectancy at birth, education level and income level. The closer the index value is to 1, the higher human development is

shown. The United Nations' annual Human Development Reports present the results of this index as well as the sub-index.

Secondly, the concept of welfare state was examined in the study. A comprehensive conceptual analysis of the welfare state essentially goes beyond the scope of this study. For this reason, within the scope of the study, only the historical use of the welfare state and the basic approaches in the doctrine regarding the welfare state are mentioned. However, due to the fact that the welfare state constitutes one of the main fields of study of the author, references are made to the necessary resources for more detailed studies on the subject.

The welfare state is a structure that aims to protect individuals and families against social risks by providing minimum income security, and to secure education, health and standard living conditions. There are different opinions about the origin and usage of this concept. According to the first view, it emerged with the Bismarck model, which is associated with social security measures in France during the 1852-1870 period, and according to the second view, in Bismarck Germany. The welfare state aims to improve the quality of life of citizens, meet basic needs and reduce social inequalities. To achieve this goal, it secures economic, social and political rights and provides social protection.

When it comes to explaining the welfare state, there are five different approaches. In the first of these, the welfare state is explained in terms of social protection. The Bismarckian and Beveridgean models exemplify this explanation. In the second approach, a relationship is established between the welfare state and citizenship rights. Marshall's evolutionist approach (civil, political, and social rights) is the basis of this approach. The third approach explains the welfare state with Esping-Andersen's modelling. Since the statistical analysis performed within the scope of the study is based on this modeling, it is explained more comprehensively than the others. The essence of the social capital approach to the welfare state is the interaction and partnership between the concepts of social capital and welfare state. The pioneer of this approach is Putnam. Finally, the new institutionalist approach is a product of the work of Acemoğlu and Robinson, which has become very popular in recent years. In this approach, the authors write that the welfare state is a structure that the state creates by providing services and guarantees to citizens in order to reduce economic and social inequalities.

After examining these two concepts, the relationship between human development and welfare state is mentioned. Key points of the highlighted relationship; meeting basic needs, ensuring justice in income distribution, guaranteeing access to social services worthy of human dignity, combating social risks, participation in social life and realizing sustainable development.

Data and Methodology

In the study, as stated before, the relationship of 33 selected countries with the welfare state models in the doctrine was examined in the context of the human development index and its sub-index values. Accordingly, first of all, the latest human development index data (for 2021) published from UNDP was obtained. The specified data are shown in a table in the related section of the study. Then, first of all, descriptive statistics for the indicators were obtained. Following this, non-hierarchical clustering analyzes were performed and the obtained dendrogram results were interpreted.

Findings and Discussion

Esping-Andersen's welfare state classification and contributions to it highlight five different welfare state models. These; liberal welfare state model, conservative welfare state model, social democratic welfare state model, Southern European Welfare state Model and Eastern European Welfare state Model. Although Turkey is not directly classified in any of these models, in some studies, as mentioned in the article, there are views that articulate Turkey to the Southern European Model. On the other hand, the results of the cluster analysis do not show an identification between the welfare state models and the Human Development Index and sub-index clusters, unlike the evaluations made regarding other indicators in the doctrine. Indeed, there have been instances where countries belonging to more than one welfare state model are located in the same places, both at the level of the Human Development Index and at the level of sub-indices. However, although the clusters are different, the position of the social democratic model in terms of human development is indisputable. After this, it can be said that the conservative model, the liberal model, the Southern European model and the Eastern European model

follow respectively. Turkey, on the other hand, is positioned with the countries with the lowest values in most of the indicators in line with the classifications made.

Conclusion

The findings show that countries are divided into four clusters according to their human development levels. The majority of countries are located in the same clusters, exceeding those in Esping-Andersen's models. This analysis helps us to better understand the relationship between the concepts of human development and welfare state. The findings also clearly reveal the differences in the human development levels of countries. This study contributes to the understanding of the concepts of human development and welfare state. By examining different aspects of human development, similarities and differences between countries have been determined. This offers an alternative that will enable a better understanding of the relationship between welfare state models and human development. It is anticipated that future studies using larger data sets will contribute to a more in-depth examination of the subject.