

Araştırma Makalesi

Döviz Kurunun Türkiye Dış Ticaretine Etkisi¹

The Effect of The Exchange Rate on Foreign Trade in Turkey

<p>Ömer ÇİFTÇİ Öğrenci, Ankara Hacı Bayram Veli Üniversitesi Lisansüstü Eğitim Enstitüsü omerciftci25@hotmail.com https://orcid.org/0000-0002-0322-0039</p>	<p>Fetullah AKIN Prof. Dr., Ankara Hacı Bayram Veli Üniversitesi İktisadi ve İdari Bilimler Fakültesi fetullah.akin@hbv.edu.tr https://orcid.org/0000-0003-0954-658X</p>
--	---

Makale Geliş Tarihi	Makale Kabul Tarihi
07.09.2023	03.06.2024

Öz

Döviz kuru, bir ülkenin para biriminin diğer ülkelerin para birimleri karşısındaki değerini ifade eder. Özellikle dalgalı yapıya sahip ekonomilerde, döviz kuru hareketleri dış ticaretin seyrini etkileyen önemli bir faktördür. Bu nedenle, döviz kuru hareketlerini anlamak ve etkili bir şekilde yönetmek kritik öneme sahiptir. Bu çalışmada, Türkiye'nin 2013-2022 dönemi aylık verileri kullanılarak, reel efektif döviz kuru ile ihracat ve ithalat miktar endeksleri arasındaki ilişki E-Views paket programı kullanılarak araştırılmıştır. Öncelikle, değişkenlerin durağanlıkları Augmented Dickey Fuller (ADF) birim kök testiyle incelenmiş ve daha sonra Johansen eşbütünleşme testiyle değişkenler arasındaki uzun dönem ilişkiler test edilmiştir. Sonrasında, hata düzeltme modeli kullanılarak kısa dönem değişikliklerin uzun dönem dengesi üzerindeki etkisi analiz edilmiştir. Değişkenler arasındaki nedenselliği incelemek için Granger nedensellik testi kullanılmış ve son olarak varyans ayrıştırması yapılmıştır. Analiz sonuçları, reel efektif döviz kuru, ihracat ve ithalat arasında uzun dönemli bir ilişki olduğunu, hata düzeltme mekanizmasının çalıştığını ve kısa-uzun dönem arasındaki dengesizliğin bir sonraki dönemde yaklaşık %30-35 oranında azaldığını göstermektedir. İhracat ile ithalat arasında çift yönlü bir nedensellik ilişkisi olduğu da saptanmıştır. Varyans ayrıştırma analizi sonuçlarına göre, reel efektif döviz kurundaki değişikliklerin ihracat ve ithalat üzerinde zayıf bir etkisi olduğu, ancak ihracat ile ithalat arasında güçlü bir ilişki tespit edilmiştir.

Anahtar Kelimeler: Döviz Kuru, İthalat, İhracat, VAR Modeli, Eşbütünleşme Analizi, Hata Düzeltme Modeli, Nedensellik Analizi, Varyans Ayrıştırması

Jel Sınıflandırması: F31, F41, C32

Abstract

The exchange rate represents the value of a country's currency against the currencies of other countries. Especially in economies with a fluctuating structure, exchange rate movements are a crucial factor affecting the course of foreign trade. Therefore, understanding and effectively managing exchange rate movements are of critical importance. This study investigates the relationship between Turkey's real effective exchange rate and the export and import volume indices using monthly data from 2013 to 2022. The E-Views software package was employed for data analysis. First, the stationarity of the variables was examined using the Augmented Dickey Fuller (ADF) unit root test, and then the long-term relationships between the variables were tested using the

¹ Bu çalışmada kaynak olarak, 2023 yılında Prof. Dr. Fetullah Akın danışmanlığında hazırlanan Ömer Çiftçi'nin "Döviz Kurunun Türkiye Dış Ticaretine Etkisi" başlıklı yüksek lisans tezi kullanılmıştır.

Önerilen Atıf /Suggested Citation

Çiftçi, Ö. & Akın, F., 2024, Döviz Kurunun Türkiye Dış Ticaretine Etkisi, *Üçüncü Sektör Sosyal Ekonomi Dergisi*, 59(2), 920-943.

Johansen cointegration test. Afterward, the short-term effects of changes on the long-term equilibrium were analyzed using the error correction model. The Granger causality test was used to examine the causality between the variables, and finally, a variance decomposition analysis was performed. The analysis results show that there is a long-term relationship between the real effective exchange rate, exports, and imports, and the error correction mechanism is working, and the imbalance between short and long-term is reduced by approximately 30-35% in the next period. It was also found that there is a bidirectional causality relationship between exports and imports. According to the variance decomposition analysis, changes in the real effective exchange rate have a weak effect on exports and imports, but there is a strong relationship between exports and imports.

Keywords: Exchange Rate, Import, Export, VAR Model, Cointegration Analysis, Error Correction Model, Causality Analysis, Variance Decomposition

Gel Classification:F31, F41, C32

1. GİRİŞ

Küreselleşen dünyada, ülkeler arasındaki bağlantılar arttıkça, uluslararası ticaretin birçok faktörden etkilendiği görülmektedir. Döviz kurları ise ödemeler dengesi, genel fiyat seviyesi, gelir seviyeleri, faiz oranları, sermaye hareketleri, ihraç mallarının yurt içi fiyatları ve ithal edilen malların yurt dışı fiyatları gibi birçok faktörden etkilenerek dış ticaret üzerinde önemli bir etkiye sahiptir. Bu nedenle, döviz kurlarının dış ticaret üzerindeki etkisi, ekonomi literatüründe geniş çapta araştırılan bir konudur. Bu çalışma, Türkiye'nin de içinde bulunduğu uluslararası ticaret ortamında, döviz kurlarının dış ticaret üzerindeki etkilerini anlamak ve analiz etmek amacıyla yapılmıştır. Döviz kuru sistemleri, uluslararası ticarete kullanılan para birimlerinin değerini belirleyen bir faktördür ve ülkelerin ekonomik büyüme ve istikrarı için önemlidir. Ancak, döviz kuru politikalarının etkinliği, ülkelerin ekonomik yapısına ve diğer faktörlere bağlı olarak değişebilir.

Bu bağlamda, bu çalışma döviz kurları ile dış ticaret arasındaki ilişkiyi incelemektedir. Çalışmanın ilk bölümünde, döviz kuru kavramları, döviz kuru sistemleri, döviz kurlarını etkileyen faktörler, dış ticaret kavramı, dış ticaret politikalarını etkileyen faktörler ve dış politikaları hedefleri kavramları teorik olarak ele alınmaktadır. İkinci bölümde ise, döviz kuru ve dış ticaret politikası arasındaki ilişki teorik olarak açıklanmakta ve Türkiye'de 1980 yılı sonrası döviz kuru ve dış ticaret politikalarına değinilmektedir.

Son olarak üçüncü bölümde, Türkiye'de döviz kurunun dış ticarete etkilerini incelemek için kullanılan yöntemlerin teorik çerçevesi açıklanmaktadır. Literatür özeti sunulduktan sonra E-Views paket programı yardımıyla serilerin durağanlıkları incelenerek eşbütünleşme analizi, hata düzeltme modeli, nedensellik analizi ve varyans ayrıştırması modeli uygulanmaktadır. Bu analizlerin sonuçları değerlendirilerek Türkiye'deki döviz kuru politikalarının dış ticarete olan etkileri tartışılmaktadır.

2.DÖVİZ KURU- DIŞ TİCARET: TEORİK ÇERÇEVE

Döviz kuru politikalarının etkileri, ülkelerin ekonomik özelliklerine ve yatırım ortamına bağlı olarak değişebilir. Örneğin, yüksek enflasyon oranlarına sahip ülkelerde, düşük değerli bir para birimi, ihracatın artmasına ve ithalatın azalmasına neden olarak dış ticaret fazlası oluşturabilir. Bu politikalar, hükümetlerin ödemeler dengesini sağlamak ve ihracatı artırmak için kullandığı önemli bir araçtır. Bu politikalar, ihracatçıların fiyat rekabeti açısından rekabet güçlerini artırırken, ithalatçıların rekabet gücünü azaltabilir. Bu nedenle, bir ülkenin döviz kuru politikaları, ihracat ve ithalat sektörlerindeki şirketlerin performansını ve dolayısıyla ülke ekonomisini etkileyebilir.

Döviz, bir ülkenin uluslararası ekonomik ilişkilerinde kullandığı ulusal para birimi dışındaki tüm para birimlerini ifade eder. Döviz kuru ise yabancı para birimlerinin ulusal para birimi cinsinden ifadesidir. Bu kavram, ülkelerin para birimleri arasındaki ilişkiyi gösterir ve iki farklı şekilde ifade edilebilir. Doğrudan kotasyon, yerel para birimini yabancı para birimiyle ifade ederken; dolaylı kotasyon ise yabancı para birimini yerel para birimiyle ifade eder. (Seyidoğlu, 2020:208-211).

Nominal döviz kuru, bir ülkenin yerli para biriminin diğer bir ülkenin para birimine karşı değerini ifade eden bir ölçüttür. Bu ölçüt, bir birim yabancı para elde etmek için yerli para birimi olarak ödenmesi gereken tutarı belirtir. Yerli ve yabancı para birimlerinin birbirilerine oranı olması sebebiyle döviz kuru seviyesi parasal olarak ifade edilir (Özkan, 2003: 5). Günlük kullanımdaki döviz kuru terimi aslında nominal döviz kurunu temsil etmektedir.

Reel döviz kuru, nominal döviz kuru ile yerli para cinsinden fiyat ve yabancı para cinsinden fiyat arasındaki oranın çarpımı ile hesaplanır. Yerli para değer kaybettiğinde, nominal döviz kuru artar ve buna bağlı olarak reel döviz kuru da artar. Reel döviz kuru parasal değişkenler yerine reel ekonomik değişkenlere bağlı olduğundan uluslararası rekabeti ölçmede yaygın olarak kullanılır.

Nominal efektif döviz kuru, bir ülkenin ulusal para biriminin nominal değerini ölçen çok taraflı bir döviz kurudur. Ülkenin en fazla dış ticaret yaptığı ülkelerin para birimleri sepetine göre ulusal paranın ağırlıklı ortalamasından elde edilir (Bulut, 2005: 36). Reel efektif döviz kuru ise fiyat etkilerinden arındırılmış nominal efektif döviz kurudur.

Merkez bankası tarafından yerli para değerini korumak amacı ile belirlenen döviz kuruna sabit veya istikrarlı döviz kuru sistemi adı verilmektedir. Sabit döviz kuru sisteminde kur değişimi belli ve küçük bir fiyat aralığında gerçekleşmektedir. Bu sistemde kur piyasası otoriteyi temsil eden merkez bankasının döviz arz ve talep etmesi ile istikrarlı bir şekilde yönetilir. Merkez bankasının arz ve talep yoluyla döviz piyasasını istikrarlı bir şekilde yönetebilmesi için yeterli miktarda döviz ve altına yani kambiyo istikrar fonuna sahip olması gerekir (Koçak, 2006: 20). Bunun sebebi sabit kur sisteminde döviz talebi veya arz fazlası olanların istek ya da ihtiyaçlarının belirlenen bir fiyata göre merkez bankası tarafından giderileceğinin taahhüt edilmesidir.

Tablo 2.1: Sabit Kur Sisteminin Avantaj ve Dezavantajları

Avantajlar	Dezavantajlar
- Ulusal ve uluslararası ticaret ve yatırımların kur belirsizliklerinden kaynaklanan riskleri azaltır.	- Döviz talebinde ani artışlar döviz krizine neden olabilir.
- Yatırımcılar geleceğe dair döviz kuru için bilgi edinebilir ve risksiz yatırım yapabilir.	- Ülkenin bağımsız para politikası uygulayamaz.
- Yabancı yatırımların ülkeye girişi ve yerli yatırımcıların diğer ülkelerde yapacakları yatırımların riski azaltılır.	- Sınırsız sermaye hareketliliği ve sabit döviz kuru sistemi uygulanması durumunda merkez bankasının yurt içi faizleri artırması veya rezervlerinin erimesi riski vardır.
- Spekülatörlerin kur dalgalanmalarından kar elde etme olasılıkları minimum düzeydedir.	- Merkez bankasının yüksek miktarda rezerve sahip olması gerekmektedir.
- Ücret ve fiyatlardaki değişim kısıtlı olur ve enflasyon düzeyi daha stabil olabilir.	- Ekonomi dış şoklara karşı daha kırılğan hale gelebilir.

Serbest döviz kuru rejimi, bir ülkenin para biriminin değerinin serbest piyasa koşullarında arz ve talebe göre belirlendiği bir sistemdir. Bu rejimde, merkez bankası veya hükümet döviz kurlarını kontrol etmez veya müdahale etmez; bu nedenle döviz kuru serbestçe dalgalanır. Para biriminin değeri genellikle piyasadaki arz ve talep koşullarına bağlı olarak belirlenir ve ülkenin ekonomik politikaları, bu dalgalanmalara uyum sağlamaya çalışır. Bu rejim, piyasa koşullarına daha uyumlu bir kur sistemidir ve olası dengesizlikler piyasa tarafından kendiliğinden giderilir. Bu nedenle, bu sistem işlemleri kolaylaştırır ve basitleştirir. Ayrıca, bu sistem merkezi otoritenin döviz rezervi bulundurma zorunluluğunu ortadan kaldırır çünkü piyasa dengesizlikleri kendiliğinden çözüme kavuşur. Serbest döviz kuru sistemi, yöneticilere ekonomi politikalarında daha özgür bir alan sağlar (Özbek, 1998: 19-20).

Tablo 2.2: Esnek Kur Sisteminin Avantaj ve Dezavantajları

Avantajlar	Dezavantajlar
- Merkez bankası bağımsız para politikası uygulayabilir.	- Spekülatif döviz hareketlerine uygun bir yapıya sahip olması.
- Kur hızlı ve etkin bir şekilde uyum sağlayabilir.	- Ulusal paranın değer kaybetmesi riski.
- Dış şoklara karşı daha dirençli bir yapıya sahip olur.	- Merkez bankasının kontrolsüz para politikası yürütmesine imkan vermesi.

- Dış dengede olan dengesizlikler otomatik olarak giderilebilir.	- Finansal risklere ekstra risk yükleyebilir.
- Rezervlerin verimli kullanılması sağlanabilir.	- Dış ticareti ve yatırımları teşvik etmeyebilir.
- Etkin bir para politikası yürütülebilir.	- Enflasyon ve bütçe açığı sorunları ortaya çıkabilir.

Karma kur sistemi sabit ve serbest kur sistemlerinin birbirine yaklaşması yani sabit kurun esnekleştirilmesi veya esnek kura müdahale edilmesi sonucunda ortaya çıkan bir döviz kuru sistemidir (Suna, 2001: 32).

2.1. Döviz Kurunu Etkileyen Faktörler

Döviz kuru, ülkeler arası para birimlerinin birbirlerine göre değişim oranını ifade eder, ancak mal ve hizmet fiyatlarından farklıdır. Döviz kurunda meydana gelecek bir değişiklik, mal ve hizmet fiyatlarındaki değişikliklerden çok daha farklı sonuçlar doğurur. Döviz kurundaki değişiklik ilk olarak uluslararası ticarete konu mal ve hizmetlerin fiyatlarını etkiler. Daha sonra bu fiyat değişimleri vasıtasıyla diğer piyasalar üzerine değişikliklere sebep olur. Böylece ekonomide çok daha büyük değişikliklerin meydana gelmesine neden olur (Karluk 1999: 311).

Tablo 2.3: Döviz Kurunu Etkileyen Faktörler

Faktör	Tanımı	Etkisi
Arz ve Talep	Döviz arzı ve talebi arasındaki fark	Döviz Talebi>Döviz Arzı ise Döviz kuru artar, yerli para değer kaybeder. Döviz Talebi<Döviz Arzı ise Döviz kuru azalır, yerli para değer kazanır.
Ekonomik Büyüme	Yatırımlara ve dış yatırımlara dayalı büyüme	Büyüme, yatırım ve döviz girişini artırarak döviz fiyatını düşürür. Ekonomik büyüme yerel piyasada döviz kurunun yükselmesine neden olur.
Ödemeler Dengesi	İhracat ve ithalat arasındaki fark	İhracat>İthalat ise Döviz arzı artar, döviz kuru düşer, yerli para değer kazanır. İhracat<İthalat ise Döviz talebi artar, döviz kuru artar, yerli para değer kaybeder.
Ulusal Para Arzı ve Enflasyon	Para arzındaki artışın satın alma gücüne etkisi	Para arzı artışı fiyatlar genel düzeyinde enflasyonist bir baskı oluşturarak yerli paranın yabancı para karşısında değer kaybına neden olur.
Faiz Oranları	Yurt içi ve dünya faiz oranları arasındaki fark	$i > i^*$ ise Sermaye girişi olur, döviz rezervleri artar, döviz kuru düşer, ulusal para değer kazanır. $i < i^*$ ise Sermaye çıkışı olur, döviz rezervleri azalır, döviz kuru artar, ulusal para değer kaybeder.
Politik Faktörler		Hükümet politikaları, siyasi istikrar, dış ilişkiler, güvenlik düzeyi, yabancı yatırım politikaları

i : yurt içi faiz oranı, i^* : yurt dışı faiz oranı

Tablo 2.3'te döviz kurunu etkileyen faktörler arz ve talep, ekonomik büyüme, ödemeler dengesi, ulusal para arzı ve enflasyon, faiz oranları başlıkları altında özet bilgi niteliğinde sunulmuştur.

Dış ticaret ithalat ve ihracattan oluşmaktadır. Çeşitli nedenlerle yapılan ihracat karşılığı ülkeye döviz girişi sağlarken, ithalat karşılığında döviz rezervleri yurt dışına çıkar. Bu yüzden dış ticari ilişkiler döviz kurunun belirlenmesinde önemli rol oynar. Dış ticaret ulusal paranın değerini etkilemesinin yanı sıra ekonomik büyüme, istihdam, gayrisafı hasıla vb. makroekonomik değişkenleri de etkiler. Ayrıca dış ticaret uluslararası arenada sosyal, siyasi ve ekonomik ilişkilerin pekişmesinde etkilidir.

2.2. Dış Ticareti Etkileyen Faktörler

Yurt içi ve Uluslararası Gelir Düzeyleri: Yerli ve uluslararası gelir düzeylerinin dış ticaret talebi üzerindeki etkisi, sabit fiyatlar varsayıldığında, gelir arttıkça yerli ve yabancı mal tüketimini artıracaktır (Krugman, 1989: 1302). Bir ülkenin yurt içi reel gelir seviyesi arttıkça ithalat kapasitesi de artar ve bu iki değişken arasında genellikle pozitif bir ilişki vardır.

Görelî fiyatlar: Görelî fiyatlar ülkelerin sahip oldukları üretim faktörlerinin miktar açısından farklı olması veya jeopolitik konumları nedeniyle farklılık göstermektedir. Bir ülkede bol bulunan üretim faktörü ile üretimi yapılan ürünün maliyeti düşük olacaktır. Maliyetin düşük olması ise uluslararası ticareti ülkeyi avantajlı konuma getirecektir. Ya da ülke konumu itibarıyla belirli ürünlerin üretim aşamasında veya taşıma işlemleri aşamasında avantajlı bir konuma gelebilir.

Ticaret politikası: Dış ticaretin liberalleşmesi, ülkeyi, ürettiği fazlaları ihraç etmeye sevk edecek ve yerel durgunluk oluşması durumunda, ülkenin imalat sanayi üreticileri ihracat için üretim yapacaktır (Yücel, 2006: 52).

İhracat Teşvikleri: Para ve maliye politikaları, dış ticaret üzerinde önemli bir etkiye sahiptir. Özellikle ihracat teşvikleri, dış ticaretin gelişmesine katkıda bulunmaktadır. Sağlanan teşvikler, ihracat hacmini artırmanın yanı sıra, yeni ihracat alanları geliştirmeye yönelik faaliyetleri de destekleyebilir (Söderbom ve Teal, 2000: 14).

Firma düzeyindeki faktörler: Şirketlerin faaliyet gösterdikleri sektörlerde elde edebilecekleri fırsatlar ve kazançlar, uluslararası ticaretteki rekabet güçlerini artırarak ihracat potansiyellerini de artırabilir. Örneğin, yenilikçi Ar-Ge çalışmaları yaparak ürün ve hizmet kalitesini artıran şirketler, uluslararası pazarda aktif bir rol oynama isteği ve kabiliyeti geliştirebilirler (Yücel, 2006: 52).

2.3. Dış Ticaret Politikaları Amaçları ve Araçları

Devletler, dış ticaret politikaları ile ekonomik, sosyal ve siyasal amaçlarını birleştirerek hareket ederler. Bu amaçlar arasında ulusal güvenlik, kamu sağlığı, çevre koruma, istihdam politikaları ve yerli üretimin desteklenmesi gibi hedefler yer alabilir. Bu nedenle, devletler, ticaret politikalarını belirlerken sadece ekonomik faktörleri değil, aynı zamanda sosyal ve siyasal faktörleri de göz önünde bulundurarak çeşitli amaçlar güderler. Bu amaçların bazıları dış ödemeler dengesizliklerinin giderilmesi, dış rekabetten korunma, ekonomik kalkınma, piyasa aksaklıklarının giderilmesi, devlete gelir sağlama, dış pazarlarda tekel gücünün kullanılması, sosyal ve siyasal etkenlerdir. Ancak bu amaçlara yönelik alınan tedbirlerin, uluslararası ticaret kurallarına uygun olması gerektiği unutulmamalıdır.

Dış ticaret politikaları, ekonomik ilişkilerin karmaşıklığı nedeniyle sadece gümrük tarifeleri kullanılmaktan çıkarak daha geniş bir araç yelpazesini içermektedir. Geleneksel olarak en çok bilinen araçlardan biri olan gümrük tarifeleri, ithal edilen malların sınıra gelirken ödenen vergileri ifade eder. Bu tarife türleri advalorem (değere dayalı), spesifik (birim başına) veya bunların karışımı olarak uygulanabilir. Ancak günümüzde uluslararası ekonomik ilişkilerin karmaşıklığı, gümrük tarifelerinin etkisini azaltmış ve dış ticaret politikaları daha çeşitli araçlar gerektirir hale gelmiştir.

Tarife dışı araçlar, gümrük tarifeleri dışında kalan ve genellikle ithalatı sınırlama veya teşvik etme, ihracatı artırma ve belirli sektörleri koruma gibi amaçlarla kullanılan düzenlemelerdir. Bu araçlar arasında kontroller, kotalar, sübvansiyonlar, standartlar, lisanslar gibi farklı yöntemler bulunmaktadır. Örneğin, kotalar belirli bir süre veya miktar içinde ithal edilecek mal veya hizmeti sınırlayan düzenlemeler olarak kullanılırken, sübvansiyonlar ihracatçıları desteklemek veya yerli üretimi teşvik etmek amacıyla verilen finansal desteklerdir. Döviz kuru politikaları da dış ticaret politikalarını etkileyen bir diğer önemli araçtır. Ülkelerin döviz kuru rejimleri, ihraç ve ithalat fiyatlarını etkileyerek ticaret dengesini şekillendirebilir. Örneğin, düşük bir yerel para birimi değeri ihraç mallarını cazip hale getirirken, yüksek bir değer ithalatı teşvik edebilir. Dolayısıyla, döviz kuru politikaları ülkenin ticaret dengesini etkileyebilir.

Sonuç olarak, dış ticaret politikaları giderek daha karmaşık hale gelmiş ve sadece gümrük tarifeleri değil, tarife dışı araçlar ve döviz kuru politikaları gibi farklı yöntemleri içermeye başlamıştır. Bu araçların etkili bir şekilde kullanılması, ülkelerin dış ticaret politikalarını belirlerken dikkate aldığı önemli faktörlerden biridir.

3. DÖVİZ KURU POLİTİKALARI VE DIŞ TİCARET İLİŞKİSİ

Otoriteler, ödemeler bilançolarını dengelemek için çeşitli tedbirler alabilirler. Bunlar arasında dış ticaret kısıtlamaları, döviz kontrolü ve kur ayarlamaları yer alır. Döviz kuru politikaları, hükümetlerin uluslararası para trafiğini yönetmek ve ödemeler bilançosunu etkilemek için aldıkları tüm önlemleri içerir. Bu önlemler, orta vadeli ticaret dengesini sağlamak, dış ticarete rekabet gücü kazanmak, ithal ikameci politikalarla dışa bağımlılığı azaltmak ve ekonomik dalgalanmaların ardından tekrar dengeye ulaşmak gibi amaçlar taşır (Abuşoğlu, 1990:52).

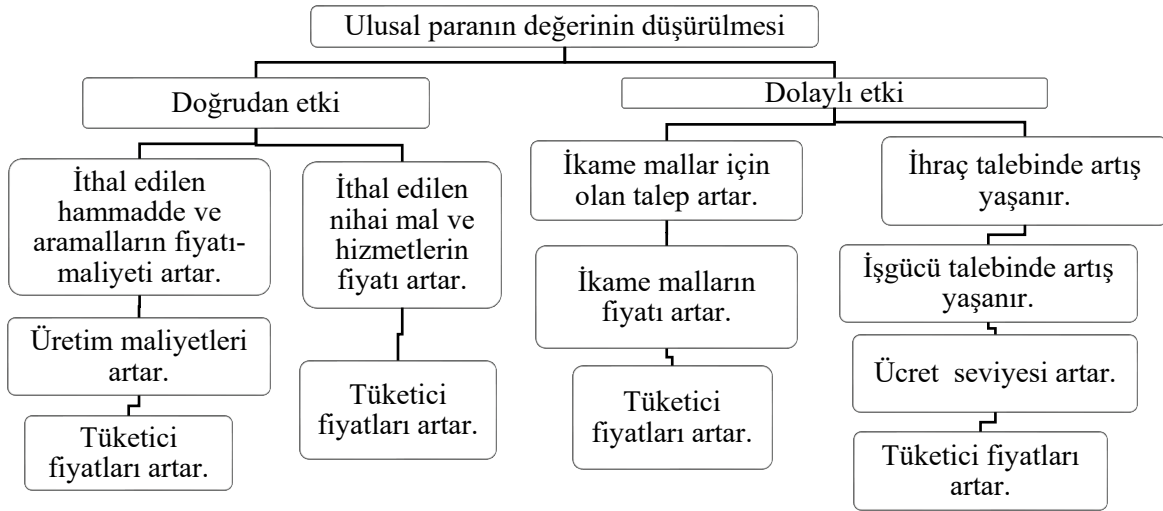
Temel Uygulamalar: Devalüasyon, Marshall-Lerner Koşulu, J Eğrisi ve Revalüasyon

Devalüasyon uygulamasında ulusal paranın değeri bilinçli olarak bazı hedeflere ulaşmak için düşürülmektedir. Esnek kur sisteminde ise döviz kuru piyasa tarafından belirlendiği için otoriteler devalüasyon kararı alamazlar. Bunun sebebi esnek kur sisteminde döviz kuru seviyesi döviz arz ve talebine göre belirlenir (Çiçek, 2006: 64). Bu yüzden esnek döviz kuru sisteminde kur değişmelerinden bahsedilebilir.

Devalüasyon kararı alan bir ülkenin bu uygulamayla elde etmek istediği sonuç ithal malların ulusal para cinsinden fiyatlarını artırarak ithalatı düşürmek ve ihraç malların fiyatlarını yabancı paralar cinsinden ucuzlatarak ihracatı artırmaktır.

Belirlenen döviz kuru politikası mal ve hizmet fiyatlarını ne kadar etkileyebiliyorsa dış ticaret açısından o kadar etkindir. McFarlane tarafından hazırlanan Şekil 3.1 döviz kurlarının fiyatları nasıl etkilediği konusunda bir dizi mekanizmayı göstermektedir. McFarlane (2002), bu mekanizmaların her birinin farklı faktörlere dayandığını ve farklı şartlar altında farklı derecelerde etkili olabileceğini belirtmektedir. Bu tablo, ekonomi uzmanlarına ve ilgilenenlere döviz kuru ve fiyatlar arasındaki ilişkiyi anlamak için bir çerçeve sağlamayı amaçlamaktadır.

Şekil 3.1: Döviz Kurunun Fiyatları Etkileme Mekanizması



Kaynak: Mcfarlane, 2002:5.

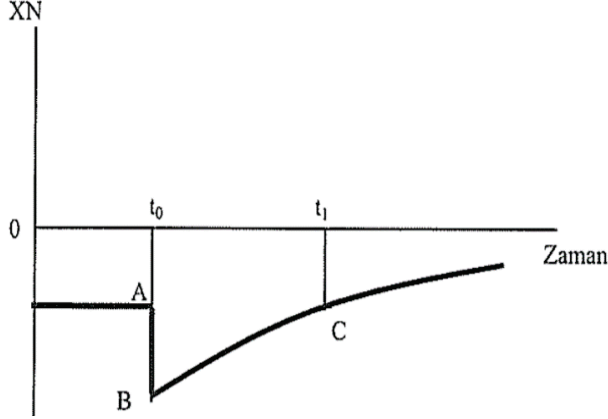
Devalüasyonun ödemeler bilançosu üzerine olumlu etkide bulunabilmesinin koşullarını araştıran iktisatçılar A.Marshall ve A.Lerner bu koşulları formülleştirerek açıklamaya çalışmışlardır. Marshall-Lerner koşulu altında, bir ülkenin ithal mallarına olan iç talep esnekliği ve ihracat mallarına olan dış talep esnekliği toplamı 1'den büyük olduğunda, döviz kuru değişiklikleri ticaret dengesi üzerinde etkili olabilir. Yani, döviz kuru düşüşü ithal mallarının fiyatını yükseltirken, ihracatın fiyatını düşürerek ihracatı artırarak ticaret dengesi olumlu etkilenebilir (Hepaktan, 2009: 42).

$$|e_x| + |e_m| > 1$$

e_x : ihraç malların talep esneği; e_m : ithal malların talep esneği

Esneklik toplamının değeri ile devalüasyonun etkisi arasında doğrudan bir ilişki vardır. Diğer bir deyişle, birinin değeri ne kadar yüksek olursa, devalüasyondan beklenen fiyat kazancı da o kadar yüksek olur. Eğer bu değer birden küçük olursa ulusal parası devalüe edilen ülke bu uygulamadan zararlı çıkacaktır.

Şekil 3.2: J Eğrisi



Kaynak: Ünsal, E.M. (2005), “Makro iktisat”, Genişletilmiş 9.Baskı, İmaj Yayınevi, Ankara, s. 399.

t_0 : Devalüasyon yapılan dönemi belirtir.

$t_0 - t_1$: Kısa dönemi belirtir.

t_1 - **Sonrası Dönem:** Uzun dönemi ifade eder.

Dikey Eksen-XN: Net İhracat (Ticaret Dengesi)

Yatay Eksen: Zaman

Şekil 3.2’de devalüasyon öncesinde, yani t_0 dönemi öncesinde (t_0A), kadar ticaret dengesi açığı vardır. t_0 döneminde gerçekleştirilen devalüasyon sonucu reel döviz kurunda meydana gelen artış ilk aşamada ticaret dengesi üzerine olumsuz bir etkiye sahiptir. Ticaret dengesi açığı AB kadar artar. Alıcıların nispi fiyat değişimlerine uyum sağlamaları sonucu Marshall-Lerner koşulu t_1 döneminden itibaren geçerli olur. Dolayısıyla t_1 döneminden itibaren devalüasyonun net ihracat üzerine etkisi başlangıca göre olumlu hale gelir. Yani net ihracat artar. Yukarıda ifade edilen devalüasyonun ithalat ve ihracata etkisinin zaman alması durumu grafik üzerinde bu şekilde ifade edilmektedir. Şekil J harfine benzetildiğinden literatürde “J Eğrisi” olarak bilinmektedir.

Revalüasyon, sabit kur sistemine dayalı bir kur ayarlama politikasıdır ve uygulandığı ekonomilerde ödemeler dengesi fazlası veren ülkelerin dış dengeyi sağlamak amacıyla ulusal para değerinin yabancı paralar karşısında artırılması anlamına gelir. Bu karar, yetkililer tarafından alınır ve ulusal para değeri yabancı para birimleri karşısında artırılarak dengenin sağlanması hedeflenir. Bu şekilde, ülkenin ihracatının maliyeti yükselirken, ithalatın maliyeti düşecektir. Bu da ödemeler dengesindeki açığı kapatmaya yardımcı olur. Ancak bu karar alınırken, ulusal para değerindeki artışın diğer ekonomik faktörlere de etkisi göz önünde bulundurulmalıdır (Seyidoğlu, 2002: 529).

Tablo 3.1, Türkiye’de 1980 sonrası dönemleri itibariyle döviz kuru politikaları ve dış ticaret politikalarını kısa ve öz bir şekilde özetlemektedir. 1980-1989 döneminde serbestleştirme politikalarının uygulanmasıyla birlikte döviz kuru serbestleştirilmiş ve ihracat teşvikleri gibi önlemler alınmıştır. 1990-2002 döneminde ise serbestleştirme politikaları uygulanmış, döviz kuru piyasa koşullarına göre belirlenirken, Merkez Bankası müdahaleleri azaltılmıştır. Bu dönemde ihracata yönelik politikalar benimsenmiş, gümrük vergileri düşürülmüş ve ithalattaki kısıtlamalar kaldırılmıştır. 2002’den günümüze kadar olan süreçte ise serbest piyasa mekanizması esas alınarak, serbestleştirme ve liberalizasyon politikaları uygulanmış, gümrük tarifeleri ve ticaret engelleri azaltılmış ve altyapı, lojistik ve e-ticaret altyapısı geliştirilmiştir. Bu sayede, Türkiye dış ticarete önemli bir aktör haline gelmiştir.

Tablo 3.1: Türkiye’de 1980 Yılı Sonrası Döviz Kuru ve Dış Ticaret Politikaları

Dönem	Döviz Kuru Politikaları	Dış Ticaret Politikaları
1980-1989	Serbestleştirme politikaları uygulanmıştır. Döviz kuru serbestleştirilmiştir.	İhracat teşvikleri ve döviz kazandırıcı hizmetlerin geliştirilmesi gibi önlemler alınmıştır.
1990-2002	1990’larda serbestleşme politikaları uygulanmıştır. Döviz kuru piyasa koşullarına göre belirlenirken, Merkez Bankası müdahaleleri azaltılmıştır.	İhracata yönelik politikalar benimsenmiştir. Gümrük vergileri düşürülmüş ve ithalattaki kısıtlamalar kaldırılmıştır.
2002-Günümüz	Serbest piyasa mekanizması esas alınmıştır. Yönetilen dalgalı kur politikası benimsenmiştir.	Serbestleşme ve liberalizasyon politikaları uygulanmıştır. Gümrük tarifeleri ve ticaret engelleri azaltılmış, altyapı, lojistik ve e-ticaret altyapısı geliştirilmiştir.

4. DÖVİZ KURUNUN TÜRKİYE DIŞ TİCARETİNE ETKİSİ: AMİPİRİK BİR İNCELEME

4.1. Literatür Taraması

Döviz kuru ve dış ticaret ilişkisi, ekonomistler ve araştırmacılar arasında uzun yıllardır incelenen önemli bir konudur. Ancak, bu konuda yapılan çalışmalar ülkelerin gelir seviyeleri ve kullanılan ekonometrik yöntemlere bağlı olarak farklı sonuçlar ortaya koymaktadır. Bu nedenle, çalışmalar birçok farklı politika önerisi sunmaktadır.

Bu konudaki araştırmalar, döviz kuru ve dış ticaret arasındaki ilişkinin oldukça karmaşık olduğunu göstermektedir. Döviz kuru, bir ülkenin ihracat ve ithalat maliyetlerini etkilerken, aynı zamanda ülkenin ekonomik büyümesine de katkı sağlayabilir. Ayrıca, döviz kuru dalgalanmaları, ülkenin ekonomisinde önemli etkiler yaratabilir ve birçok farklı sektörü olumlu veya olumsuz etkileyebilir. Bu nedenle, döviz kuru ve dış ticaret arasındaki ilişkiyi anlamak ve etkili politikalar geliştirmek için farklı ekonometrik yöntemler kullanılmaktadır. Bu yöntemler arasında regresyon analizi, panel veri analizi, zaman serisi analizi ve yapısal modelleme gibi teknikler yer almaktadır. Bu teknikler, farklı veri setlerinin analiz edilmesine olanak tanıyarak, döviz kuru ve dış ticaret arasındaki ilişkinin daha iyi anlaşılmasına yardımcı olmaktadır.

Aktaş (2010) tarafından yapılan çalışma, reel döviz kurlarının dış ticaretin yönlendirilmesindeki etkisini incelemektedir. 1989:1-2008:4 dönemi için üç aylık veriler kullanılan çalışmada VAR analizi kullanılarak reel döviz kurları ile ithalat ve ihracat arasındaki ilişkiler araştırılmıştır. Johansen’in eşbütünleşme testi sonucunda ise reel döviz kuru ile ihracat ve ithalat arasında bir eşbütünleşme ilişkisi tespit edilmiştir. Ancak yapılan varyans ayrıştırması ve etki tepki analizleri sonucunda, reel döviz kurundaki değişimlerin ihracat ve ithalat üzerinde etkisinin olmadığı görülmüştür. İthalatın ihracatı önemli ölçüde etkilediği ve ihracatın ithalata bağımlı olduğu belirlenmiştir. Bu nedenle, reel döviz kurunun dış ticaret dengesini sağlama konusunda etkili bir araç olmadığı belirlenmiştir. Ayrıca ithalat kısıtlamalarının ihracatı olumsuz etkilediği sonucuna varılmıştır.

Ciğerlioğlu (2007) tarafından yapılan çalışma, reel döviz kuru, ihracat ve ithalat arasındaki ilişkiyi Türkiye örneği üzerinden ele almaktadır. Çalışmada 1982-2005 dönemine ait üçer aylık veriler kullanılarak birim kök testi, koentegrasyon analizi ve nedensellik testi yapılmıştır. Çalışmanın sonuçları, reel döviz kuru ve ithalat arasında uzun dönemli bir ilişki olduğunu göstermektedir. Reel döviz kuru değer kazandığında ithalatın arttığı, değer kaybettiğinde ise ithalatın azaldığı belirlenmiştir. Ayrıca çalışmada, ihracat ve ithalat arasındaki ilişki de analiz edilmiştir. Türkiye’nin ihracatındaki artışın ithalatta artışa neden olduğu, ihracattaki azalışın ise ithalatta azalışa yol açtığı tespit edilmiştir. Bu durum, ihracat ve ithalat arasında bir ilişki olduğunu ve bu iki değişkenin birbirini etkilediğini göstermektedir.

Değer ve Demir (2015) çalışması, Türkiye’de imalat sektörlerinin ihracat ve ithalatı ile reel efektif döviz kuru arasındaki ilişkiyi incelemiştir. 2005-2012 aylık verileri kullanarak gerçekleştirilen çalışmada, sektörlerin ihracat ve ithalatı ile reel efektif döviz kuru arasında uzun vadeli bir eş-bütünleşme ilişkisi

ve nedensellik ilişkisi tespit edilmiştir. Hata düzeltme modeli uygulanarak yapılan analizlerde ise döviz kurlarının dış ticaret üzerinde etkili bir faktör olduğu sonucuna ulaşılmıştır.

Karaçor ve Gerçekler (2012) çalışmasında, Türkiye'nin sınırlı müdahale altında serbest döviz kuru sistemini benimsemesi sonucu reel döviz kuru ile dış ticaret arasındaki ilişki analiz edilmiştir. Çalışmada kullanılan yöntemler arasında durağanlık testi, VAR modeli, koentegrasyon analizi ve hata düzeltme modeli yer almaktadır. Araştırmada 2003:1-2010:12 dönemine ait aylık veriler incelenmiştir. Sonuçlar, reel döviz kuru ile dış ticaret hacmi arasında eşbütünleşme ilişkisi olduğunu göstermektedir. Reel döviz kurlarının dış ticaret hacmine hem kısa hem de uzun dönemde etkili olduğu, ancak dış ticaret hacminin reel döviz kurlarına sadece kısa dönemde etkili olduğu tespit edilmiştir. Bu çalışmanın sonuçlarına göre, reel döviz kuru dalgalanmalarının dış ticaret hacmi üzerinde etkisi olduğu ortaya çıkmaktadır.

Karaş ve Karaş (2017) çalışmasında, Türkiye'de reel efektif döviz kuru ile ihracat ve ithalat arasındaki ilişkinin incelenmesi amaçlanmıştır. Bu çalışma, 2003-2017 yılları arasındaki reel efektif döviz kuru, ihracat ve ithalat rakamlarını analiz ederek, bu değişkenler arasındaki ilişkiyi araştırmıştır. Johansen eşbütünleşme testi kullanılarak değişkenler arasında eşbütünleşik bir ilişki olduğu sonucuna varılmıştır. Granger nedensellik analizi uygulandığında, reel efektif döviz kuru ile ithalat arasında çift yönlü bir ilişki, ihracattan ithalata ise tek yönlü bir ilişki olduğu tespit edilmiştir. Sonuç olarak, ihracatın ithalata bağımlı olduğu ve ithalatın da döviz kuruna bağımlı olduğu sonucuna varılmıştır.

Köse, Ay ve Topallı (2008) tarafından gerçekleştirilen çalışmada, Türkiye'nin 1995-2008 arasındaki aylık verileri kullanılarak reel dış gelir, nispi fiyatlar ve reel döviz kuru oynaklığının Türkiye'nin reel ihracat gelirleri üzerindeki uzun ve kısa dönemli etkileri incelenmiştir. Araştırmanın sonuçları, reel dış gelirin pozitif, nispi fiyatların ve reel döviz kuru oynaklığının negatif olarak Türkiye'nin reel ihracat gelirini etkilediğini ortaya koymuştur. Ayrıca, hata düzeltme modeli, nispi fiyat ile reel döviz kuru oynaklığının reel ihracat gelirini negatif olarak etkilediğini göstermiştir. Bununla birlikte, reel dış gelirin istatistiksel olarak anlamlı bir etkisi tespit edilememiştir.

Ordu (2013) tarafından yapılan çalışmada, 1989-2012 yıllarını kapsayan dönemde döviz kuru ile ihracat ve ithalat arasındaki ilişki VAR modeli ve Granger nedensellik testi kullanılarak analiz edilmiştir. Araştırma sonuçlarına göre, ihracattan ithalata doğru tek yönlü bir ilişki tespit edilmiştir. Marshall-Lerner koşulunun incelenen dönem için geçerli olduğu da gözlemlenmiştir. Ayrıca, Johansen eşbütünleşme testi kullanılarak uzun dönemde bir eşbütünleşme ilişkisi tespit edilmiştir.

Tapşın ve Karabulut (2013) çalışması, Türkiye'de 1980-2011 yılları arasındaki reel döviz kuru, ithalat ve ihracat arasındaki nedensellik ilişkisini incelemeyi amaçlamıştır. Yapılan nedensellik analizi sonuçlarına göre, reel döviz kuru endeksinden ithalata doğru tek yönlü bir nedensellik ilişkisi mevcutken, ihracat ve ithalat değişkenlerinden reel döviz kuru endeksine doğru bir nedensellik ilişkisi bulunmamaktadır. Bulgulara göre, kur politikalarının ithalatı doğrudan, ihracatı ise dolaylı olarak etkilediği belirtilmiştir. Ayrıca, reel döviz kurunun düşürülmesi durumunda ithalatın azalması ile birlikte ihracatın da azalacağı sonucuna varılmıştır.

Yaman (2018) çalışmasında, 2005-2015 dönemi Türkiye'deki döviz kuru ve dış ticaret arasındaki etkileri incelenmiştir. İhracat ve ithalat arasında karşılıklı bir nedensellik ilişkisi saptanmış, ancak döviz kuru tek başına ne ihracat ne de ithalat üzerinde bir etkiye sahip olmadığı bulunmuştur. Johansen çoklu eşbütünleşme testinde tek bir eşbütünleşme ilişkisi saptanmış ve VEC testi sonuçlarına göre döviz kuru artışının ihracatı %0.23 arttırdığı, ithalatı ise %0.38 azalttığı belirlenmiştir. GSYİH'nin ise ithalat üzerinde daha güçlü bir etkiye sahip olduğu görülmüştür. Etki ve tepki dereceleri incelendiğinde aşırı tepkilerin olmadığı sonucuna varılmıştır.

4.2. Ekonometrik Analiz

Veri Seti

Bu çalışmada, Türkiye'nin 2013-2022 yılları arasındaki aylık veriler kullanılarak reel efektif döviz kuru ile ihracat ve ithalat miktar endeksleri arasındaki ilişki E-Views paket programı kullanılarak araştırılmıştır. Çalışmanın kapsadığı dönem, Türkiye'nin ekonomik geçmişi boyunca önemli dönemeçlerin yaşandığı bir zaman dilimini kapsamaktadır. Özellikle 2013-2022 arası Türkiye ekonomisi, çeşitli iç ve dış faktörlerden etkilenmiş, ekonomik dalgalanmalar yaşamıştır. Bu dönemde Türkiye, çeşitli siyasi, ekonomik ve jeopolitik olaylarla karşı karşıya gelmiştir. Bunlar arasında

ekonomik büyüme ve döviz kuru dalgalanmaları gibi önemli konular bulunmaktadır. Araştırmanın verileri, T.C. Merkez Bankası Elektronik Veri Dağıtım Sistemi (EVDS) ve Türkiye İstatistik Kurumu tarafından temin edilmiştir. Analizde, değişkenler logaritmaları alınarak kullanılmıştır. Tablo 4.1’de değişkenlere ait bilgiler yer almaktadır.

Tablo 4.1: Veri Seti

Değişkenler	Simge	Kullanım Biçimi
Reel Efektif Döviz Kuru (TÜFE Bazlı)	REER	Logaritmik
İhracat Miktar Endeksi (2015=100)->Ölçüm bazında- Düzey	X	Logaritmik
İthalat Miktar Endeksi (2015=100)->Ölçüm bazında- Düzey	M	Logaritmik

Kaynak: TCMB- TÜFE Bazlı Reel Efektif Döviz Kuru (2003=100)-Düzey, TÜİK-Uluslararası Standart Ticaret Sınıflamasına göre aylık dış ticaret miktar endeksleri

4.2.1. Yöntem, Analiz ve Bulgular

Bu çalışma, ekonometrik analizler kullanılarak reel efektif döviz kuru ile ihracat ve ithalat arasındaki ilişkiyi belirlemeyi amaçlamaktadır. Değişkenlerin durağanlığı, Augmented Dickey Fuller (ADF) birim kök testiyle kontrol edilerek doğrulanmıştır. Johansen eşbütünlük testiyle değişkenler arasındaki uzun dönemli ilişkinin varlığı tespit edilmiş, hata düzeltme modeli ile uzun dönem ilişkinin kısa dönem etkileri incelenmiş ve Granger nedensellik analiziyle ilişkinin yönü belirlenmiştir. Ayrıca, varyans ayrıştırması analizi yapılarak değişkenlerin hangisinin daha fazla katkıda bulunduğu belirlenmiştir.

Durağanlık Analizi

ADF testi, zaman serilerinin durağanlığını belirlemek için kullanılan bir hipotez testi yöntemidir. ADF testi, bir zaman serisinin durağan olup olmadığını belirlemek için kullanılan bir birim kök testidir (Sevüktekin ve Çınar, 2014: 335-336)

Hipotez testi, serinin birim kök içerdiği varsayımına dayanır. Hipotez testinde, H_0 hipotezi, serinin birim kök içerdiğini ve dolayısıyla serinin durağan olmadığını ifade ederken, H_1 hipotezi ise serinin birim kök içermediğini ve durağan olduğunu ifade eder. Test istatistiği, bir kritik değerden büyükse, boş hipotez reddedilir ve serinin durağan olduğuna karar verilir. Bu testte ayrıca, olasılık değeri (p-value) de test sonucunu değerlendirmek için kullanılır. Eğer olasılık değeri 0.05’ten küçükse, boş hipotez reddedilir ve serinin durağan olduğuna karar verilir. Bu test, ekonometrik modellerde kullanılan değişkenlerin durağan olup olmadığını belirlemek için sıkça kullanılan bir yöntemdir ve sonuçlar modelin doğruluğunu etkileyebilir (Akdoğan, 2018: 9-36).

Tablo 4.2: ADF Birim Kök Testi Sonuçları

Değişken Adı	Test İstatistiği	1% Kritik Değer	5% Kritik Değer	10% Kritik Değer	P-Değeri (%5)
Reel Efektif Döviz Kuru	-7.184410	-3.489117	-2.887190	-2.580525	0.0000
İthalat	-3.346083	-3.493747	-2.889200	-2.581596	0.0152
İhracat	-4.450474	-3.493747	-2.889200	-2.581596	0.0004

Tablo 4.2’de belirtilen test sonuçlarına göre reel efektif döviz kuru, ithalat ve ihracat değişkenleri için yapılan ADF birim kök testleri sonucunda, hesaplanan test istatistikleri kritik değerlerin altında kalmış ve olasılık değerleri %5’ten küçük olduğu için boş hipotezler reddedilmiştir. Bu bulgular, tüm değişkenlerin durağan olduğunu, birim kök içermediği ve dolayısıyla trend veya sabit içermediğini göstermektedir.

Model Doğrulama Testleri

VAR modeli ile yapılan analizlerde, modelin doğruluğunu saptamak için otokorelasyon ve değişen varyans sorunları test edilmelidir. Otokorelasyon testi, hata terimleri arasında birbirleriyle ilişki olup olmadığını belirlerken, değişen varyans testi ise hata terimlerinin zaman içinde değişen varyansına dair

bir ipucu verir. Bu testlerin sonuçları, modelin güvenilirliği ve doğruluğu hakkında önemli bilgiler sağlayacaktır (Tarı, 2010: 453).

Tablo 4.3: Otokorelasyon LM Test Sonuçları

Gecikmeler	LM-İstatistiği	Olasılık
1	11.54382	0.2403
2	9.574795	0.3860
3	7.350372	0.6007

Otokorelasyon LM test uygulanmış ve sonuçları Tablo 4.3’de özetlenmiştir. Hipotez, model hatalarının hiçbirinin belirli bir gecikme seviyesinde (h) birbirleriyle ilişkili olmadığını ifade eder. Her üç gecikmede de p değerleri 0.05 anlamlılık düzeyinde kabul edilemeyecek kadar yüksektir, bu nedenle hipotez reddedilemez. Bu sonuçlar, model hatalarının seri bağımlılığı içermediği ve bu nedenle VAR modelinin geçerli olduğu sonucuna işaret etmektedir.

Tablo 4.4: Değişen Varyans (Heteroskedasticity) Test Sonuçları

Test Türü	Test İstatistiği	Serbestlik Derecesi	Olasılık Değeri
Joint Test	353.9004	324	0.1217

Değişen varyans sorununun varlığını saptamak için VAR modelinde Residual Heteroskedasticity Testi kullanılmış ve test sonuçları Tablo 4.4’da özetlenmiştir. Sonuçlar, heteroskedastisite hipotezinin reddedilemediğini ($p > 0.05$) ve bu nedenle hata terimlerinin homoskedastik olduğunu göstermektedir. Bu sonuç, modelin istatistiksel olarak anlamlı olduğunu ve hata terimlerinin varyansının zaman içinde sabit kaldığını gösterir.

Eşbütünleşme Analizi

Bu çalışmanın temel amacı, reel efektif döviz kuru, ihracat ve ithalat değişkenleri arasındaki ilişkiyi incelemektir. Bu amaç doğrultusunda, ilk olarak değişkenlerin durağanlıklarının test edilmesi gerekmektedir. Bu test sonuçlarına göre, değişkenlerin aynı derecede durağan oldukları tespit edilmiştir. Ardından, VAR modeli kurulmuş ve en uygun gecikme uzunluğu belirlenmiştir. Bu şekilde, değişkenler arasındaki ilişkilerin belirlenmesi ve gelecekteki değerlerin tahmin edilmesi amaçlanmıştır.

Tablo 4.5: VAR Modeli Gecikme Seçim Kriterleri Tablosu

Gecikme	LogL	LR	FPE	AIC	SC	HQ
0	389.2594	NA	1.68e-07	-7.087328	-7.013254	-7.057288
1	415.9307	51.38518	1.21e-07	-7.411573	-7.115278	-7.291415
2	440.1478	45.32374	9.18e-08	-7.690786	-7.172269*	-7.480509*
3	450.4369	18.69025*	8.97e-08*	-7.714439*	-6.973701	-7.414042
4	458.5950	14.37014	9.13e-08	-7.698990	-6.736031	-7.308475
5	464.9949	10.92106	9.60e-08	-7.651283	-6.466103	-7.170649
6	469.9023	8.103942	1.04e-07	-7.576189	-6.168787	-7.005437
7	475.4154	8.800654	1.12e-07	-7.512209	-5.882585	-6.851337
8	482.2784	10.57792	1.17e-07	-7.472999	-5.621154	-6.722008

Bu çalışmada; reel efektif döviz kuru, ithalat, ihracat değişkenleri için uygun gecikme uzunluğunu belirlemek için “VAR Lag Order Selection Criteria” kullanılmıştır. Tablo 4.5’teki “Gecikme Sırası Seçim Kriterleri” sonuçlarına göre, 3 gecikme uzunluğunun en uygun seçim olduğu belirlenmiştir.

Johansen çoklu eşbütünleşme analizi, birden çok açıklayıcı değişken içeren modellerde eşbütünleşme ilişkilerini belirlemede kullanılan bir VAR tabanlı analiz yöntemidir. Bu yöntemin avantajı, uzun dönem

analizinde serilerin düzey değerlerinin kullanılması ve daha doğru sonuçlar vermesidir. Ancak, serilerin aynı derecede durağan olması gerekliliği Johansen yönteminin bir kısıtlamasıdır. Bu nedenle, seriler öncelikle düzey değerinde seçilir ve gecikme uzunluğunun bir eksiği alınarak Cointegration testi yapılır. Test sonuçlarına göre “*” simgesi, sadece none değerlerinde varsa bir eşbütünleşme ilişkisi olduğu, iki değerde varsa iki eşbütünleşme ilişkisi olduğu ve tüm değerlerinde varsa eşbütünleşme ilişkisi olmadığı saptanır. Bu sonuçlar, modellerin ne kadar bağımlı olduklarını gösterir ve buna göre değişkenler arasındaki ilişkiler belirlenir. (Göçer, 2016: 132-138).

Aşağıdaki Tablo 4.6 reel efektif döviz kuru, ithalat, ihracat değişkenleri arasındaki uzun dönemli ilişkinin varlığını belirlemek için yapılan kointegrasyon testi sonuçlarını içermektedir.

Tablo 4.6: Johansen Eşbütünleşme Testi Sonuçları

Test Türü	Hipotez	Test İstatistiği	Kritik Değer	Önem Düzeyi	Sonuç
Trace	None*	45.72394	35.19275	0.05	1
Trace	At most 1	15.15360	20.26184	0.05	0
Trace	At most 2	3.830751	9.164546	0.05	0
Max-Eigen	None*	30.57034	22.29962	0.05	1
Max-Eigen	At most 1	11.32285	15.89210	0.05	0
Max-Eigen	At most 2	3.830751	9.164546	0.05	0

Bu sonuçlar, “reel efektif döviz kuru”, “ithalat”, “ihracat” serilerinin uzun vadede birbirleriyle ilişkili olduğunu ve bu serilerin arasında bir tür uzun vadeli denge ilişkisi olduğunu göstermektedir. Bu sonuçlar, bu serilerin birbiriyle ilişkili olduğu sonucuna varan başka çalışmalarla da uyumludur.

Tablo 4.7: Normalleştirilmiş Eşbütünleşme Katsayıları Tablosu

İhracat	Reel Efektif Döviz Kuru	İthalat	C (Sabit Terim)
	-0.633711	0.152687	6.826381
İthalat	Reel Efektif Döviz Kuru	İhracat	C (Sabit Terim)
	4.150388	6.549343	44.70831

Normalleştirilmiş eşbütünleşme katsayıları, iki veya daha fazla değişken arasındaki eşbütünleşme ilişkilerinin büyüklüğünü ve yönünü ölçmek için kullanılan bir istatistiksel yöntemdir. Bu katsayılar, eşbütünleşme analizi yoluyla elde edilen verilerin istatistiksel analizi sırasında kullanılır. Tablo 4.7’de görüldüğü üzere reel efektif döviz kuru ve ihracat arasında negatif, ithalat ve ihracat arasında ise pozitif yönlü bir ilişki tespit edilmiştir.

- (-0.633711) katsayısı, reel efektif döviz kuru değişkeninin ihracat üzerindeki etkisini ifade eder. Bu katsayı, reel efektif döviz kurundaki artışın (yerli paranın değer kazanması) ihracatta azalmaya yol açacağını gösterir. (0.152687) katsayısı, ithalat değişkeninin ihracat üzerindeki etkisini ifade eder. Bu katsayı, ithalattaki artışın ihracatta artışa sebep olacağını belirtir. Bu sonuçlara göre, ihracat ile reel efektif döviz kuru arasında negatif yönlü bir ilişki bulunurken, ithalat ile pozitif yönlü bir ilişki tespit edilmiştir.
- (4.150388) katsayısı, reel efektif döviz kuru değişkeninin ithalat üzerindeki etkisini ifade eder. Bu katsayı, reel efektif döviz kurundaki artışın (yerli paranın değer kazanması) ithalatta da artışa yol açacağını belirtir. (6.549343) katsayısı, ihracat değişkeninin ithalat üzerindeki etkisini ifade eder. Bu katsayı, ihracatta meydana gelen artışın, ithalatta daha fazla artışa sebep olacağını belirtir. Bu sonuçlara göre, ithalat ile reel efektif döviz kuru ve ihracat arasında pozitif yönlü bir ilişki tespit edilmiştir.

Hata Düzeltme Modeli (ECM)

Eşbütünleşme, iki ya da daha fazla zaman serisi arasındaki uzun dönemde dengeli bir ilişki olduğunu ifade eder. Bu ilişkide, zaman serileri kısa dönemde farklı hareketler gösterebilir, ancak uzun dönemde

birbirleriyle uyumlu bir hareket gösterirler. Eşbütünleşme analizinde önemli bir konu ise zaman serilerinin durağan olmamasıdır. Durağan olmayan bir zaman serisi rastgele dalgalanmalar göstererek, zaman içindeki eşbütünleşme ilişkisindeki değişiklikleri kaybetmesine neden olabilir. Bu nedenle, Hata Düzeltme Modeli gibi yöntemler eşbütünleşme ilişkisindeki değişiklikleri modelleyerek uzun dönem dengeyi yeniden oluşturmak için kullanılır.

Hata düzeltme modeli, eşbütünleşme analizinde yaygın bir yöntemdir. Bu modele göre, tahmin edilen denklemdeki hataların (u_t) durağan olması beklenir. Hata düzeltme modelinden yararlanmak için modele hatanın gecikmeli değeri (u_{t-1}) bir değişken olarak eklenir. Bu terimin katsayısının eksi bir değerli olması beklenir. Bu durumda, modeldeki değişkenlerin arasındaki ilişkinin uzun dönem dengesinden ne kadar uzakta olduğunu ölçen bir düzeltme katsayısı elde edilir. Bu katsayı, değişkenler arasındaki ilişkinin kısa dönemdeki sapmalarının ne kadar hızlı düzeldiğini gösterir.

Tablo 4.8: Hata Düzeltme Katsayıları

Hata Düzeltme Modeli Katsayıları	Katsayı	t- istatistiği	Prob.
İhracat	-0.296013	-3.260680	0.0015
İthalat	-0.348018	-3.839907	0.0002

Not: Tablodaki t-istatistikleri, her bir katsayının istatistiksel olarak anlamlı olup olmadığını belirlemeye yardımcı olur. Bu bağlamda, %5 anlamlılık düzeyinde t-istatistiği mutlak değeri 1.96'dan büyük olan katsayılar anlamlı olarak kabul edilir.

İhracatın bağımlı değişken olduğu hata düzeltme modelinde ECM katsayısının negatif ve istatistiksel olarak anlamlı olduğu gözlemlenmiştir. Bu sonuç, hata düzeltme mekanizmasının çalıştığını göstermektedir. Ayrıca, kısa ve uzun dönem arasındaki dengesizliklerin bir sonraki dönemde yaklaşık %30 oranında azaldığı ifade edilebilir.

İthalatın bağımlı değişken olduğu hata düzeltme modelinde de ECM katsayısı negatif ve istatistiksel olarak anlamlıdır. Bu da hata düzeltme mekanizmasının çalıştığını ve kısa ve uzun dönem arasındaki dengesizliklerin bir sonraki dönemde yaklaşık %35 oranında azaldığını göstermektedir.

Özetle Tablo 4.8'teki tahmin sonuçları bulgular, hata düzeltme mekanizmasının etkili olduğunu ve kısa ve uzun dönem arasındaki dengesizliklerin bir sonraki dönemde önemli ölçüde azaldığını ortaya koymaktadır.

Nedensellik Analizi

Nedensellik testi, birbirine bağlı iki zaman serisi arasındaki nedensellik ilişkisini belirlemek için kullanılan bir yöntemdir. Bu test, değişkenler arasındaki nedensellik ilişkisinin varlığını ve yönünü belirlemeye yardımcı olur. Bu test için ilk adım, serilerin durağan olup olmadığını belirlemesidir. Daha sonra, gecikme uzunlukları belirlenerek ilişkiler tahmin edilir. Granger tarafından önerilen bu test, daha sonra farklı yazarlar tarafından geliştirilmiştir (Tarı, 2010: 436-439).

Granger nedensellik testi, birbirine bağımlı değişkenler arasındaki nedensellik ilişkisini belirlemek için kullanılan bir istatistik testidir. Bu test, değişkenler arasındaki ilişkiyi belirlemek ve gelecekteki değerleri tahmin etmek için bir VAR modeli oluşturmak için gereklidir. VAR modeli, bir değişkenin diğer değişkenleri ne kadar etkilediğini gösterir ve bu şekilde, gelecekteki değişken değerlerinin tahmin edilmesine yardımcı olur.

Bu çalışmanın amacı, durağan hale getirilmiş ve önceki tablolarda gösterilmiş değişkenler kullanılarak bir VAR modeli oluşturmak ve Granger nedensellik testi ile değişkenler arasında nedensellik ilişkisi olup olmadığını belirlemektir. Bu test için hipotezler;

H_0 : Değişkenler arasında Granger nedensellik ilişkisi yoktur,

H_1 : Değişkenler arasında Granger nedensellik ilişkisi vardır

şeklinde belirlenmiştir. Gecikme uzunluğu belirlenerek, VAR modeli oluşturulur ve Granger nedensellik testi uygulanır. Bu test, değişkenler arasındaki etkileşimi aynı anda ölçer ve ilişkinin yönünü belirleyebilir.

Modelleme sürecinde, Granger nedensellik testi için belirlenen gecikme uzunluğu 3 olarak saptanmıştır. Bu uzunluk, değişkenler arasındaki nedensellik ilişkisinin ölçülebilmesi için yeterli gözlem sayısını kapsamaktadır.

Tablo 4.9: Granger Nedensellik Testi Sonuçları

Bağımlı Değişken: Reel Efektif Döviz Kuru	Ki-kare	Prob.
İhracat	3.943158	0.2677
İthalat	3.134730	0.3713
Tümü	6.744282	0.3451
Bağımlı Değişken: İhracat	Ki-kare	Prob.
Reel Efektif Döviz Kuru	0.015250	0.9995
İthalat	19.73472	0.0002*
Tümü	20.41205	0.0023*
Bağımlı Değişken: İthalat	Ki-kare	Prob.
Reel Efektif Döviz Kuru	2.601798	0.4572
İhracat	11.73611	0.0083*
Tümü	14.25384	0.0269*

Granger nedensellik analizi sonuçları, ithalat ve ihracat arasında çift yönlü bir nedensellik ilişkisi olduğunu göstermektedir. İthalat değişkeni, %5 anlamlılık düzeyinde, ihracat değişkeninin Granger nedenidir (aşamalı F-testi sonucu prob: 0.0030). Benzer şekilde, ihracat değişkeni de %5 anlamlılık düzeyinde, ithalat değişkeninin Granger nedenidir (prob: 0.0002). Ayrıca, döviz kuru değişkeni ve ihracat değişkeni birlikte, ithalat değişkeninin Granger nedeni olurken (prob: 0.001), döviz kuru değişkeni ve ithalat değişkeni birlikte, ihracat değişkeninin Granger nedeni değildir (prob: 0.070).

Varyans Ayrıştırma

Varyans ayrıştırması, bir değişkendeki toplam değişimin ne kadarının kendi geçmişinden ne kadarının ise diğer değişkenlerden kaynaklandığını belirler. Bu sayede, bir değişkenin şoklarına karşı diğer değişkenlerin tepkileri ve kendi içindeki tepkileri ortaya konulabilir. Ayrıca, değişkenlerin içsel veya dışsal olup olmadığı hakkında da bilgi sağlar (Enders, 1995: 311; Tari, 2010: 469)

Tablo 4.10: Reel Efektif Döviz Kuru Varyans Ayrıştırması

Dönem	Standart Hata	Reel Efektif Döviz Kuru	İhracat	İthalat
1	0.033838	100.0000	0.000000	0.000000
2	0.036111	99.98725	0.000289	0.012463
3	0.037193	97.04767	2.816891	0.135439
4	0.038012	96.33126	2.942448	0.726296
5	0.038243	95.21753	3.730040	1.052429
6	0.038320	95.09820	3.847288	1.054511
7	0.038378	94.91325	3.873894	1.212858
8	0.038384	94.88388	3.887986	1.228130
9	0.038395	94.85526	3.913279	1.231464
10	0.038398	94.84554	3.922792	1.231667

Tablo 4.10'a göre zamanla reel efektif döviz kuru değişimlerinin ihracat ve ithalat değişimlerinden kaynaklanma oranı değişmektedir. İlk dönemde değişimler tamamen kendinden kaynaklanırken, onuncu dönemde ise değişimler bir kısmı ithalat ve ihracat değişimlerinden kaynaklanmaktadır.

Tablo 4.11: İhracat Varyans Ayrıştırması

Dönem	Standart Hata	Reel Efektif Döviz Kuru	İhracat	İthalat
1	0.108992	0.355453	99.64455	0.000000
2	0.133968	0.272283	94.18182	5.545901
3	0.134281	0.307899	93.93239	5.759711
4	0.138517	0.330900	89.56523	10.10387
5	0.139779	0.366753	89.30097	10.33228
6	0.139852	0.423413	89.24735	10.32924
7	0.139895	0.449614	89.21837	10.33202
8	0.140245	0.448334	89.25239	10.29927
9	0.140311	0.461845	89.21536	10.32279
10	0.140320	0.462602	89.20447	10.33293

Tablo 4.11'e göre zamanla ihracat değişimlerinin reel efektif döviz kuru ve ithalat değişimlerine bağımlılık oranı değişmektedir. İhracatın varyansının büyük ölçüde kendisine ait olduğu görülmektedir (%99.62). Ancak, zamanla ithalatın katkısı artarken, reel efektif döviz kuru katkısı azalmaktadır. Bu, ihracatın daha çok ithalat ile ilişkili olduğunu ve reel efektif döviz kuru ile ilişkisinin daha az önemli olduğunu göstermektedir.

Tablo 4.12: İthalat Varyans Ayrıştırması

Dönem	Standart Hata	Reel Efektif Döviz Kuru	İhracat	İthalat
1	0.090629	0.030821	41.96705	58.00213
2	0.108941	0.286634	37.29044	62.42293
3	0.110999	0.533183	39.24252	60.22430
4	0.113927	0.506323	39.16141	60.33227
5	0.115083	0.687013	38.61842	60.69456
6	0.115728	0.680500	38.80014	60.51936
7	0.115759	0.695549	38.81237	60.49208
8	0.115990	0.699385	38.76172	60.53890
9	0.116043	0.698741	38.74163	60.55963
10	0.116067	0.701768	38.76120	60.53703

Tablo 4.12'deki 1.dönem ve 10. dönemi karşılaştırdığımızda, değişkenlerin varyansındaki değişimlere bakabiliriz. Reel efektif döviz kuru değişkeninin ithalat değişkeninin varyansına etkisi 1. dönemde 0.030821 iken, 10. dönemde 0.701768'e yükselmiştir. Bu, reel efektif döviz kuru değişkeninin toplam varyansındaki artışı gösterir. İhracat değişkeni, 1. Dönemde etkisi 41.96705'ken 10. dönemde 38.76120'ye düşmüştür. Bu, ihracat değişkeninin toplam varyansındaki azalmayı gösterir. İthalat değişkeni, 1. dönemde 58.00213'ten 10. dönemde 60.53703'e yükselmiştir. Bu, ithalat değişkeninin toplam varyansındaki artışı gösterir.

Sonuç olarak tabloların sonuçlarına göre, reel efektif döviz kurundaki değişimlerin büyük çoğunluğunun kendinden kaynaklandığı görülmektedir. Ancak, zamanla ihracat ve ithalatın bu değişimlerden

etkilendiği gözlemlenmektedir. İhracat ile döviz kuru arasında zayıf bir ilişki varken, ihracat ile ithalat arasında güçlü bir ilişki olduğu görülmektedir. İlk dönemlerde ihracatta meydana gelen değişimlerin büyük çoğunluğu kendinden kaynaklanırken, zamanla döviz kuru etkisi artmaktadır. İthalatta ise zamanla kendinden kaynaklanan etki artarken, ihracatın etkisi azalmaktadır. Bu sonuçlar, ihracatın artmasıyla birlikte ithalatın da arttığını ve güçlü bir ithalat-ihracat ilişkisi olduğunu doğrulamaktadır.

SONUÇ VE DEĞERLENDİRME

Son yıllarda teknolojik gelişim ve küreselleşmenin artması ile birlikte, ülkeler arasındaki etkileşim ve iletişim artış göstermiş ve dış ticaret önemli bir yer edinmiştir. Dış ticaret, birçok ülkede ekonomik büyümenin ana yapı taşlarından biri olarak kabul edilir ve ihracata dayalı büyüme stratejisi benimsenir. Ancak, döviz kuru dalgalanmaları, dış ticaret üzerinde önemli bir etkiye sahip olabilir ve bir ülkenin mali açıdan sıkıntılı dönemler geçirmesine yol açabilir. Bu nedenle, döviz kuru ve dış ticaret arasındaki ilişkinin anlaşılması ve yönetimi, ülkelerin gelecekteki kur belirsizlikleriyle başa çıkmasına yardımcı olabilir. Döviz kurlarındaki değişiklikler, ithalat ve ihracat hacmini etkileyerek dış ticaret hacmini ve dolayısıyla dış ödemeler dengesini etkiler. Bu nedenle, döviz kuru-dış ticaret ilişkisi yakından takip edilmelidir.

Döviz kuru ve dış ticaret arasındaki ilişki uzun zamandır araştırılan bir konudur ve Türkiye için de bu konuda birçok çalışma yapılmıştır. Ancak, çalışmaların ele aldığı dönemlerin farklılığı ve kullanılan yöntemlerin farklılığı nedeniyle, sonuçlar birbirinden farklılık göstermektedir. Bu nedenle, Türkiye’de döviz kuru ve dış ticaret arasındaki ilişkinin daha iyi anlaşılması için daha fazla çalışma yapılması gerekmektedir.

Bu çalışmada, 2013-2022 yılları arasındaki dönemde Türkiye’nin aylık düzeydeki TÜFE bazlı reel efektif döviz kuru (REER), ihracat (X) ve ithalat (M) miktar endeksleri arasındaki ilişki E-Views paket programı yardımıyla incelenmiştir. Logaritmik fonksiyonlar kullanılarak değişkenlerin durağanlıkları araştırılmış ve tüm serilerin logaritmik fonksiyonlarının birinci dereceden durağan olduğu belirlenmiştir. Ayrıca, modelin doğruluğunu test etmek için değişen varyans ve otokorelasyon testleri yapılmış ve herhangi bir sorun tespit edilmemiştir. Eşbütünleşme analizi sonucunda, reel efektif döviz kuru, ihracat ve ithalat arasında uzun dönemli bir ilişki olduğu bulunmuştur. Uygulanan hata düzeltme modeli sonucu hata düzeltme mekanizmasının çalıştığı, kısa ve uzun dönem arasındaki dengesizliğin bir sonraki dönemde yaklaşık %30-35 oranında azaldığı tespit edilmiştir. Nedensellik analizi yapılarak, ihracat ile ithalat arasında çift yönlü bir nedensellik olduğu tespit edilmiştir. Varyans ayrıştırma analizi sonuçlarına göre, reel efektif döviz kurundaki değişikliklerin ihracat ve ithalat üzerinde zayıf bir etkisi olduğu, ihracat ile reel efektif döviz kuru arasında zayıf bir ilişki bulunduğu, ihracat ile ithalat arasında ise güçlü bir ilişki tespit edilmiştir.

Döviz kuru, ihracat ve ithalat fiyatlarını etkileyerek dış ticaret üzerinde önemli bir rol oynar. Ancak, döviz kuru politikalarının etkisi diğer faktörlerle birlikte değerlendirilmelidir. Gelişmekte olan ülkelerde, ihracatın artması sadece döviz kuruyla ilişkili değildir; üretim kapasitesi verimliliği, ihracat piyasa yapısı, faiz oranı, vergi, enflasyon gibi faktörler de önemlidir. Bu faktörlerin yanı sıra, uygun piyasa yapısına sahip olmayan bir ülkede döviz kuru politikaları ihracatı artırmak için yeterli olmayabilir. Sonuç olarak, döviz kuru politikalarının dış ticaret üzerindeki etkinliği, diğer faktörlerin de dikkate alınarak değerlendirilmelidir.

Bu çalışmanın analizlerine göre, dış ticaret üzerinde reel efektif döviz kurunun ekonomik açıdan yüksek bir etkiye sahip olması beklenirken, Türkiye’de etkisinin sınırlı olduğu sonucuna ulaşılmıştır. Bu durumun çeşitli faktörlerden kaynaklandığı düşünülmektedir. Öncelikle, Türkiye Cumhuriyet Merkez Bankası’nın döviz piyasalarına müdahaleleri büyük bir rol oynamıştır. Merkez Bankası, döviz kuru dalgalanmalarını dengelemek için uygun politikaları uygulayarak piyasaya likidite sağlayabilir. Bu müdahaleler, döviz kurundaki aşırı dalgalanmaları sınırlayarak dış ticaret üzerindeki etkisini azaltabilir. Buna ek olarak, bazı dönemlerde döviz kurunun fiyat mekanizmasının etkinliğini kaybettiği gözlemlenmiştir. Döviz kurunun istikrarının sağlanamaması, ihracatçılar ve ithalatçılar arasındaki fiyat belirleme süreçlerini etkileyebilir ve bu da döviz kurunun dış ticaret üzerindeki etkisini zayıflatabilir. Sonuç olarak, bu analizler ışığında, reel efektif döviz kurunun Türkiye’nin dış ticaret üzerindeki etkisinin sınırlı olduğu söylenebilir. Merkez Bankası’nın döviz piyasalarına müdahaleleri ve döviz kurunun fiyat mekanizmasının etkinliği gibi faktörler, döviz kurunun dış ticarete olan etkisini

sınırlayabilir. Bu nedenle, döviz piyasalarının istikrarı ve döviz kuru mekanizmasının işleyişi, dış ticaretin daha güçlü bir şekilde etkilenmesini sağlamak için önemli bir rol oynamaktadır.

2022 yılı ihracat verileri (TÜİK, Uluslararası Standart Sanayi Sınıflamasına Göre İhracat, Genel Ticaret Sistemi) incelendiğinde, Türkiye ihracatının %94,5'ini oluşturan imalat sektörü, en büyük ihracat kalemidir. Türkiye, imalat sektörü altında birçok farklı alt sektöre ihracat yapmaktadır. Ancak, metal ürünleri, hazır giyim ve tekstil, kimyasallar, makine ve taşıtlar gibi en fazla ihracat yapılan alt sektörlerin yanı sıra, diğer alt sektörler de odaklanarak ihracatın çeşitlendirilmesi ve risklerin azaltılması önemlidir. Türkiye'nin dış ticaret açığını azaltmak ve ihracatını artırmak için ihracatın çeşitlendirilmesi oldukça önemlidir.

Tarım, ormancılık ve balıkçılık sektörü Türkiye'nin ihracatında sadece %3,1'lik bir paya sahiptir. Bu durum, Türkiye'nin ihracatının büyük ölçüde az sayıda sektöre ve ürüne bağımlı olduğunu ve sektörel çeşitlendirmenin henüz yeterince gerçekleşmediğini göstermektedir. İmalat sektörü belirleyici bir rol oynarken, diğer sektörlerin ihracat katkısı oldukça sınırlıdır.

Türkiye'nin ihracatını çeşitlendirmek için, diğer sektörler de yatırım yapması, Ar-Ge çalışmalarını desteklemesi ve ihracat potansiyeli olan ürünlerin üretimine öncelik vermesi gerekmektedir. Ayrıca, uluslararası pazarlara erişimi artırmak için gerekli adımlar atılmalıdır. Ticaret anlaşmaları yapmak, uluslararası fuarlara katılmak, ürün kalitesini artırmak ve pazarlama faaliyetlerini güçlendirmek gibi adımlar Türkiye'nin ihracatını çeşitlendirmesine yardımcı olabilir.

İthalat tarafında ise Türkiye, enerji kaynakları bakımından zengin olmaması nedeniyle enerji ithalatına bağımlıdır (talep esnekliği düşüktür) ve bu durum, döviz kuru dalgalanmalarının dış ticaret üzerindeki etkisini artırmaktadır. Bu nedenle, enerji ithalatı ile döviz kuru arasındaki ilişkiyi de analiz etmek önemlidir.

Enerji ithalatının Türkiye'nin dış ticaret açığına olan etkisi, döviz kuru ile yakından ilişkilidir. Türk lirasının değer kaybetmesi, enerji ithalatının maliyetini artırır ve bu da Türkiye'nin dış ticaret açığını artırır. Özellikle son yıllarda yaşanan döviz kuru dalgalanmaları, Türkiye'nin dış ticaret açığını daha da artırmıştır.

2022 yılı ithalat verileri (TÜİK, Fasıllara Göre İthalat, Genel Ticaret Sistemi), Türkiye'nin "Mineral yakıtlar, mineral yağlar ve bunların damıtılmasından elde edilen ürünler, bitümenli maddeler, mineral mumlar" isimli 27.fasıldaki enerji ithalatının toplam ithalata oranının yaklaşık %27 olduğunu göstermektedir. Bu yüksek oran, enerji ithalatının Türkiye'nin dış ticaret açığını önemli ölçüde etkilediğini göstermektedir. Bu nedenle, Türkiye'nin enerji ithalatına olan bağımlılığını azaltmak için çeşitli politikalar uygulanmalıdır. Bu politikalar arasında yerli kaynakların keşfi, yenilenebilir enerji kaynaklarının kullanımının artırılması, enerji verimliliğinin artırılması ve enerji tasarrufu sağlayan teknolojilerin geliştirilmesi yer alabilir. Özellikle yerli kaynakların keşfi ve kullanımı, Türkiye'nin enerji ithalatına olan bağımlılığını azaltabilecek en önemli adımlardan biridir. Bu kaynakların keşfi ve kullanımı için yatırımların artırılması gerekmektedir. Ayrıca, yenilenebilir enerji kaynaklarının kullanımı da enerji ithalatına olan bağımlılığı azaltabilir. Türkiye'nin sahip olduğu güneş ve rüzgar potansiyeli, bu kaynakların daha fazla kullanılmasını mümkün kılmaktadır. Bu nedenle, yenilenebilir enerji kaynaklarının kullanımının artırılması için teşvikler verilmesi ve yatırımların artırılması gerekmektedir. Ayrıca bu yatırımlar, Türkiye'nin iklim değişikliğiyle mücadele ve enerji güvenliğini sağlama açısından önemlidir. Rüzgar, güneş, hidrolik ve jeotermal gibi kaynaklardan elde edilen enerjinin kullanımı, hem dışa bağımlılığı azaltacak hem de sürdürülebilir bir enerji üretimi sağlayacaktır.

Tüm bu politika önerileri, enerji ithalatına bağımlılığın azaltılması ve dış ticaret açığının azaltılması yönünde atılabilecek adımlar arasındadır. Bu adımların uygulanması, Türkiye'nin enerji güvenliğini artırarak, ekonomik büyüme ve kalkınma açısından olumlu etkiler yaratacaktır.

Sonuç olarak, Türkiye'nin Döviz kuru politikalarının yanı sıra, Türkiye'nin diğer ekonomik politikalarını da dikkatle yönetmesi gerekmektedir. Uygulanan politikalar, ihracatı artırarak dış ticaret açığını azaltabilir, ancak ithalatı olumsuz etkileyebilir. Bu nedenle, enerji ithalatına bağımlılığı azaltarak ve ihracatın çeşitlendirilmesi yoluyla Türkiye'nin dış ticaret açığını azaltacak politikalar benimsenmelidir. Ayrıca, enflasyonun düşürülmesi, istikrarlı bir ekonomik ortam yaratılması, yatırım ikliminin geliştirilmesi ve iş gücünün niteliğinin yükseltilmesi gibi hedeflere odaklanılmalıdır. Özellikle

yüksek teknoloji ve katma değeri yüksek ürünlerin ihracatı, Türkiye'nin rekabet gücünü artırabilir. Böylece Türkiye, daha sürdürülebilir bir büyüme patikasına girebilir ve dış ticaret açığını azaltarak ekonomik istikrarını koruyabilir.

KAYNAKÇA

- Abuşoğlu, Ö. (1990). “Döviz Kuru Politikası ve İhracat Üzerine Etkisi 1980-1988 Dönemi”, Türk Ticaret, Sanayi, Deniz Ticaret Odaları ve Ticaret Borsaları Birliği, Ankara.
- Akdoğan, K. G. & Atukeren, E. (2018). “Döviz Kuru, İhracat ve İthalat Arasındaki İlişkilerin Vektör Hata Düzeltme Modeli ile Analizi: Türkiye Örneği”. İktisat İşletme ve Finans, 33(387).
- Aktaş, C. (2010). “Türkiye’de Reel Döviz Kuru ile İhracat ve İthalat Arasındaki İlişkinin VAR Tekniğiyle Analizi”, ZKÜ Sosyal Bilimler Dergisi, 6(11): 123–140.
- Alptekin, V. (2009). “Türkiye’de Dış Ticaret ve Reel Döviz Kuru İlişkisi: Vektör Oto regresyon (VAR) Analizi Yardımıyla Sınanması”, Niğde Üniversitesi İİBF Dergisi, Cilt: 2, Sayı: 2, ss: 132-149.
- Bulut, E. (2005). “Döviz Piyasası (Piyasanın Mikro Yapısı)”, Ankara: Platin Yayınları.
- Çiğerlioğlu, O. (2007). “Reel Döviz Kuru, İhracat ve İthalat Arasındaki İlişki: Türkiye Örneği (1982-2005)”, Yüksek Lisans Tezi, Erzurum, Atatürk Üniversitesi
- Çiçek, S. (2006). “Türkiye’de Döviz Kuru istemleri ve Politikalarının İhracata Etkileri (1980-2004)”, Dokuz Eylül Üniversitesi Sosyal Bilimler Enstitüsü, Yayınlanmış Yüksek Lisans Tezi, İzmir.
- Değer, O., Demir, M. (2015). “Reel Efektif Döviz Kuru ve Dış Ticaret Hacmi Arasındaki Nedensellik İlişkisi: Türkiye Örneği”, Finans, Politik ve Ekonomik Yorumlar Dergisi, 52:604, 7-21.
- Enders, W. (1995). “Uygulamalı Ekonometrik Zaman Serileri”, Iowa Devlet Üniversitesi, New York.
- Göçer, İ. (2016). “Ekonometri Ders Notları”, Aydın.
- Hepaktan, E. (2009). “Türkiye’nin Marshall-Lerner Koşuluna İlişkin Parçalı Esbütünleşme Analizi”, Celal Bayar Üniversitesi, Yönetim ve Ekonomi Dergisi, Cilt: 16/1
- Karaçor, Z. & Gerçekler, M. (2012). “Reel Döviz Kuru ve Dış Ticaret İlişkisi: Türkiye Örneği (2003–2010)”, Selçuk Üniversitesi, İİBF Sosyal ve Ekonomik Araştırmalar Dergisi (23)
- Karagöz, M. & Doğan, Ç. (2005). “Döviz Kuru Dış Ticaret İlişkisi: Türkiye Örneği”, Fırat Üniversitesi Sosyal Bilimler Dergisi, 15:2, 219-228.
- Karaş, G. & Karaş, E. (2017). “Reel Efektif Döviz Kuru, İhracat ve İthalat Arasındaki İlişki: Türkiye Özelinde Ekonometrik Bir Değerlendirme.” Uşak Üniversitesi Sosyal Bilimler Dergisi, Cilt: 10, Sayı: -IASOS Özel Sayısı-, ss. 27-46.
- Karlık, R. (1999). “Türkiye Ekonomisi”, Beta Basım Yayım Dağıtım A.Ş., İstanbul.
- Koçak, S. (2006). “Döviz Kurundaki Değişikliklerin Ekonomik Etkileri”, Kahramanmaraş Sütçü İmam Üniversitesi Sosyal Bilimler Enstitüsü, Yayınlanmamış Yüksek Lisans Tezi, Kahramanmaraş.
- Köse, N. & Ay, A. & Topallı, N. (2008). “Döviz Kuru Oynaklığının İhracata Etkisi: Türkiye Örneği (1995–2008)”. Gazi Üniversitesi İktisadi ve İdari Bilimler Fakültesi Dergisi, 10, 25-45.
- Krugman, P. (1989). “Gelir Esnekliklerindeki Farklılıklar ve Reel Döviz Kuru Trendleri”, Avrupa Ekonomik İncelemesi, Cilt: 33, Sayı: 5.
- McFarlane, L. (2002). “Jamaika’da Tüketici Fiyatları Enflasyonu ve Döviz Kuru Geçiş Etkisi”, Bank of Jamaica, Ekim 2002.
- Ordu, C. F. (2013). “Döviz Kuru Dış Ticaret ilişkisi: Türkiye Örneği”. Yüksek Lisans Tezi, Adnan Menderes Üniversitesi, Sosyal Bilimler Enstitüsü.
- Öncel, A. & İnal, V. (2016). “Türkiye’de Reel Döviz Kuru ile Dış Ticaret Dengesi Arasındaki İlişki: 2000-2015 Dönemi İçin ARDL Modeli ile Ampirik Bir Analiz”. Balkan Sosyal Bilimler Dergisi, 2016 Özel Sayı, 786-799

- Özbek, D. (1998). “Döviz Kuru Sisteminde Seçenekler”. Ekonomik Yaklaşım Dergisi, 9(29).
- Özkan, F. (2003). “Denge Reel Kur Hesaplama Yöntemleri ve Reel Kur Dengesizliğinin Ölçülmesi: Türk Lirası Üzerine Bir Çalışma”, TCMB Piyasalar Genel Müdürlüğü, Uzman Yeterlilik Tezi, Ankara.
- Sevüktekin, M. & Çınar, M. (2014). “Ekonometrik Zaman Serileri Analizi”, Dora Yayıncılık, Bursa
- Seyidoğlu, H. (2002). “Ekonomik Terimler Sözlüğü”, İstanbul, 3. Baskı, Güzem Can Yayınları
- Seyidoğlu, H. (2020). “Uluslararası İktisat: Teori Politika ve Uygulama”, Geliştirilmiş 22. Baskı, Güzem Can Yayınları, İstanbul.
- Söderbom, M. & Franci, T. (2000). “Afrika’daki İmalat Firmalarından Yetenekler, Yatırım ve İhracat”, Kalkınma Çalışmaları Dergisi, Cilt: 37, Sayı: 2, 2000, ss. 13-43.
- Suna, O. (2001). “Döviz Kuru ve Ödemeler Bilançosu Politikaları: Türkiye (1923- 2000)”, Beta Basım, İstanbul.
- Tapşın, G. & Karabulut, A.T. (2013). “Reel Döviz Kuru, İthalat ve İhracat Arasındaki Nedensellik İlişkisi: Türkiye Örneği”, Akdeniz İ.İ.B.F. Dergisi, 26, 190-205.
- Tarı, R. (2010). “Ekonometri”, Genişletilmiş 6. Baskı, Umuttepe Yayınları, Kocaeli.
- Ünsal, E.M. (2005), “Makro iktisat”, Genişletilmiş 9.Baskı, İmaj Yayınevi, Ankara
- Yaman, H. (2018) “Türkiye’de Döviz Kurunun Dış Ticaret Üzerine Etkileri (2005-2015)”. Uluslararası İktisadi ve İdari Bilimler Dergisi, Cilt: 4- Sayı: 1.
- Yıldız, H. & Özdamar, G. (2014). “Reel Döviz Kuru-Dış Ticaret İlişkisi: Türkiye İmalat Sanayisi Sektörleri Üzerine Bir İnceleme (2005-2012)”. Çankırı Karatekin Üniversitesi Sosyal Bilimler Enstitüsü Dergisi, 5 (2), 187-204.
- Yücel, F. (2006). “Dış Ticaretin Belirleyicileri Üzerine Teorik Bir Yaklaşım”, Sosyoekonomi Dergisi, Sayı: 060203/2, ss.47-68.

Research Article

Döviz Kurunun Türkiye Dış Ticaretine Etkisi

The Effect of The Exchange Rate on Foreign Trade in Turkey

<p>Ömer ÇİFTÇİ Öğrenci, Ankara Hacı Bayram Veli Üniversitesi Lisansüstü Eğitim Enstitüsü omerciftci25@hotmail.com https://orcid.org/0000-0002-0322-0039</p>	<p>Fetullah AKIN Prof. Dr., Ankara Hacı Bayram Veli Üniversitesi İktisadi ve İdari Bilimler Fakültesi fetullah.akin@hbv.edu.tr https://orcid.org/0000-0003-0954-658X</p>
--	---

Extensive Summary

Purpose and Scope of the Study

The overarching objective of this comprehensive study is to delve into the intricate relationship between exchange rates and foreign trade, specifically focusing on Turkey's economic landscape from 2013 to 2022. In an era of heightened globalization, where increased interconnectivity prevails, the study aims to contribute to the existing body of knowledge by unraveling the nuanced interactions between exchange rate movements and the dynamics of international trade.

This research is set against the backdrop of Turkey, a nation prone to currency fluctuations, making exchange rates a paramount determinant of its economic trajectory. Given the pivotal role of exchange rates in shaping the cost dynamics of imports and exports, especially in a nation with a volatile currency like Turkey, understanding these movements becomes indispensable for policymakers and stakeholders.

In terms of scope, the study navigates through the theoretical foundations of exchange rates, exploring different systems such as fixed, flexible, and hybrid. The exploration extends to the classifications of exchange rate arrangements, providing a comprehensive overview of the institutional frameworks underpinning the determination of currency values in the global market. This research, therefore, encompasses both theoretical underpinnings and practical implications of exchange rates on international trade, offering a holistic perspective.

By utilizing monthly data from 2013 to 2022 and employing the E-Views software package for analysis, the study adopts a robust methodological approach. The initial assessment of the stationarity of variables through the Augmented Dickey Fuller (ADF) unit root test lays the foundation for subsequent analyses. The application of the Johansen cointegration test serves to scrutinize the long-term relationships between real effective exchange rates and export and import quantity indices.

Furthermore, the incorporation of an error correction model enables an in-depth analysis of short-term deviations and their impact on the long-term equilibrium. To unravel the causality between variables, the Granger causality test is employed, providing insights into the directional relationships between exchange rates, exports, and imports.

In conclusion, this study seeks to illuminate the multifaceted relationship between exchange rates and foreign trade in Turkey, offering valuable insights for policymakers, economists, and stakeholders navigating the complexities of the global economic landscape. Through its theoretical underpinnings, methodological rigor, and focus on a significant period in Turkey's economic history, this research aims to contribute to a nuanced understanding of the interplay between exchange rates and international trade.

Design, Methodology, and Approach

The design, methodology, and approach employed in this research constitute a robust framework for comprehensively analyzing the intricate relationship between exchange rates and foreign trade, focusing specifically on Turkey's economic landscape from 2013 to 2022. The methodological rigor ensures the reliability and validity of the findings, contributing to the broader understanding of economic dynamics in the context of a globalized world.

The study utilizes a time-series econometric approach, leveraging monthly data spanning nearly a decade and the advanced analytical capabilities of the E-Views software package. This extensive dataset allows for a nuanced exploration of the fluctuations in real effective exchange rates and their impact on export and import quantities. The temporal scope enables the researchers to capture the dynamics of Turkey's economic landscape over a significant period marked by both stability and volatility.

To commence the analysis, the Augmented Dickey Fuller (ADF) unit root test is employed to assess the stationarity of variables. This critical step ensures the robustness of subsequent analyses, providing a solid foundation for the examination of long-term relationships and short-term dynamics. The Johansen cointegration test, a widely recognized method in time-series analysis, is then applied to scrutinize the existence of long-term relationships between real effective exchange rates and export and import quantity indices.

The incorporation of an error correction model further enhances the study's analytical depth. This model enables the exploration of how short-term deviations from equilibrium impact the long-term stability of the relationship between exchange rates and foreign trade. By integrating this model, the researchers can unveil the intricate dynamics of adjustment processes, shedding light on the speed and nature of the system's response to short-term shocks.

Causality analysis is conducted using the Granger causality test, allowing for a nuanced exploration of the directional relationships between variables. This step is crucial for understanding the lead-lag relationships and causal linkages between real effective exchange rates, exports, and imports. The variance decomposition analysis is the final analytical layer, offering insights into the contribution of each variable to the overall variation in the system.

In conclusion, the design, methodology, and approach adopted in this study represent a meticulous and comprehensive framework for examining the relationship between exchange rates and foreign trade in Turkey. The utilization of advanced econometric techniques and a well-defined temporal scope positions this research as a valuable contribution to the scholarly discourse on the dynamics of international trade in a constantly evolving economic landscape.

Conclusion and Discussion

In recent years, the acceleration of technological development and globalization has elevated the importance of international interactions, making foreign trade a crucial component of economic growth strategies. While foreign trade, particularly export-led growth, is embraced by many nations, the complex relationship between exchange rate fluctuations and foreign trade poses challenges. Exchange rate volatility can significantly impact a country's foreign trade, requiring a nuanced understanding for effective management.

This study focused on exploring the relationship between Turkey's monthly Consumer Price Index (CPI)-based real effective exchange rate (REER), export (X), and import (M) quantity indices from 2013 to 2022. Employing advanced econometric techniques, the research identified a long-term relationship, an error correction mechanism, and bidirectional causality among these variables.

The findings suggest a limited influence of the real effective exchange rate on Turkey's foreign trade. Despite expectations of a substantial economic impact, interventions by the Central Bank played a significant role in mitigating exchange rate fluctuations. The effectiveness of the exchange rate's price mechanism and market stability emerged as crucial factors in limiting the exchange rate's impact on foreign trade.

Diversifying export sectors is crucial for mitigating risks associated with dependency on a few industries. While the manufacturing sector dominates Turkey's exports, accounting for 94.5%, the study

emphasizes the need for diversification. Strategies include investing in other industries, supporting research and development, and promoting the production of export-oriented goods. Additionally, participating in international trade agreements, improving product quality, and strengthening marketing activities are suggested for diversifying Turkey's exports.

The examination of import data highlights Turkey's dependency on energy imports, constituting 27% of total imports. To address this, policies must focus on exploring domestic energy sources, promoting renewable energy, and improving energy efficiency. Prioritizing investments in these areas aligns with global efforts to combat climate change and enhances energy security.

For reducing the trade deficit and diversifying exports, policy measures should enhance the competitiveness of Turkish goods in the international market. Prioritizing high-tech and high-value-added products, reducing inflation, ensuring economic stability, and fostering innovation through collaboration are crucial. Strengthening the investment climate and workforce skills is also emphasized.

In conclusion, Turkey's exchange rate policies must align with broader economic strategies. While emphasizing high-tech exports and reducing energy dependency can enhance sustainable economic growth, careful management of economic policies, including inflation control and workforce development, is essential. The presented analyses and policy recommendations underscore the need for a holistic approach to economic management, ensuring stability in Turkey's foreign trade balance and fostering resilient and sustainable economic growth.

Purpose and Scope of the Study

The overarching objective of this comprehensive study is to delve into the intricate relationship between exchange rates and foreign trade, specifically focusing on Turkey's economic landscape from 2013 to 2022. In an era of heightened globalization, where increased interconnectivity prevails, the study aims to contribute to the existing body of knowledge by unraveling the nuanced interactions between exchange rate movements and the dynamics of international trade.

This research is set against the backdrop of Turkey, a nation prone to currency fluctuations, making exchange rates a paramount determinant of its economic trajectory. Given the pivotal role of exchange rates in shaping the cost dynamics of imports and exports, especially in a nation with a volatile currency like Turkey, understanding these movements becomes indispensable for policymakers and stakeholders.

In terms of scope, the study navigates through the theoretical foundations of exchange rates, exploring different systems such as fixed, flexible, and hybrid. The exploration extends to the classifications of exchange rate arrangements, providing a comprehensive overview of the institutional frameworks underpinning the determination of currency values in the global market. This research, therefore, encompasses both theoretical underpinnings and practical implications of exchange rates on international trade, offering a holistic perspective.

By utilizing monthly data from 2013 to 2022 and employing the E-Views software package for analysis, the study adopts a robust methodological approach. The initial assessment of the stationarity of variables through the Augmented Dickey Fuller (ADF) unit root test lays the foundation for subsequent analyses. The application of the Johansen cointegration test serves to scrutinize the long-term relationships between real effective exchange rates and export and import quantity indices.

Furthermore, the incorporation of an error correction model enables an in-depth analysis of short-term deviations and their impact on the long-term equilibrium. To unravel the causality between variables, the Granger causality test is employed, providing insights into the directional relationships between exchange rates, exports, and imports.

In conclusion, this study seeks to illuminate the multifaceted relationship between exchange rates and foreign trade in Turkey, offering valuable insights for policymakers, economists, and stakeholders navigating the complexities of the global economic landscape. Through its theoretical underpinnings, methodological rigor, and focus on a significant period in Turkey's economic history, this research aims to contribute to a nuanced understanding of the interplay between exchange rates and international trade.

Design, Methodology and Approach

The design, methodology, and approach employed in this research constitute a robust framework for comprehensively analyzing the intricate relationship between exchange rates and foreign trade, focusing specifically on Turkey's economic landscape from 2013 to 2022. The methodological rigor ensures the reliability and validity of the findings, contributing to the broader understanding of economic dynamics in the context of a globalized world.

The study utilizes a time-series econometric approach, leveraging monthly data spanning nearly a decade and the advanced analytical capabilities of the E-Views software package. This extensive dataset allows for a nuanced exploration of the fluctuations in real effective exchange rates and their impact on export and import quantities. The temporal scope enables the researchers to capture the dynamics of Turkey's economic landscape over a significant period marked by both stability and volatility.

To commence the analysis, the Augmented Dickey Fuller (ADF) unit root test is employed to assess the stationarity of variables. This critical step ensures the robustness of subsequent analyses, providing a solid foundation for the examination of long-term relationships and short-term dynamics. The Johansen cointegration test, a widely recognized method in time-series analysis, is then applied to scrutinize the existence of long-term relationships between real effective exchange rates and export and import quantity indices.

The incorporation of an error correction model further enhances the study's analytical depth. This model enables the exploration of how short-term deviations from equilibrium impact the long-term stability of the relationship between exchange rates and foreign trade. By integrating this model, the researchers can unveil the intricate dynamics of adjustment processes, shedding light on the speed and nature of the system's response to short-term shocks.

Causality analysis is conducted using the Granger causality test, allowing for a nuanced exploration of the directional relationships between variables. This step is crucial for understanding the lead-lag relationships and causal linkages between real effective exchange rates, exports, and imports. The variance decomposition analysis is the final analytical layer, offering insights into the contribution of each variable to the overall variation in the system.

In conclusion, the design, methodology, and approach adopted in this study represent a meticulous and comprehensive framework for examining the relationship between exchange rates and foreign trade in Turkey. The utilization of advanced econometric techniques and a well-defined temporal scope positions this research as a valuable contribution to the scholarly discourse on the dynamics of international trade in a constantly evolving economic landscape.

Conclusion and Discussion

In recent years, the acceleration of technological development and globalization has elevated the importance of international interactions, making foreign trade a crucial component of economic growth strategies. While foreign trade, particularly export-led growth, is embraced by many nations, the complex relationship between exchange rate fluctuations and foreign trade poses challenges. Exchange rate volatility can significantly impact a country's foreign trade, requiring a nuanced understanding for effective management.

This study focused on exploring the relationship between Turkey's monthly Consumer Price Index (CPI)-based real effective exchange rate (REER), export (X), and import (M) quantity indices from 2013 to 2022. Employing advanced econometric techniques, the research identified a long-term relationship, an error correction mechanism, and bidirectional causality among these variables.

The findings suggest a limited influence of the real effective exchange rate on Turkey's foreign trade. Despite expectations of a substantial economic impact, interventions by the Central Bank played a significant role in mitigating exchange rate fluctuations. The effectiveness of the exchange rate's price mechanism and market stability emerged as crucial factors in limiting the exchange rate's impact on foreign trade.

Diversifying export sectors is crucial for mitigating risks associated with dependency on a few industries. While the manufacturing sector dominates Turkey's exports, accounting for 94.5%, the study emphasizes the need for diversification. Strategies include investing in other industries, supporting research and development, and promoting the production of export-oriented goods. Additionally, participating in international trade agreements, improving product quality, and strengthening marketing activities are suggested for diversifying Turkey's exports.

The examination of import data highlights Turkey's dependency on energy imports, constituting 27% of total imports. To address this, policies must focus on exploring domestic energy sources, promoting renewable energy, and improving energy efficiency. Prioritizing investments in these areas aligns with global efforts to combat climate change and enhances energy security.

For reducing the trade deficit and diversifying exports, policy measures should enhance the competitiveness of Turkish goods in the international market. Prioritizing high-tech and high-value-added products, reducing inflation, ensuring economic stability, and fostering innovation through collaboration are crucial. Strengthening the investment climate and workforce skills is also emphasized.

In conclusion, Turkey's exchange rate policies must align with broader economic strategies. While emphasizing high-tech exports and reducing energy dependency can enhance sustainable economic growth, careful management of economic policies, including inflation control and workforce development, is essential. The presented analyses and policy recommendations underscore the need for a holistic approach to economic management, ensuring stability in Turkey's foreign trade balance and fostering resilient and sustainable economic growth.